



ПРАВИЛА БЕЗОПАСНОСТИ. ПОСАДОЧНЫЕ РАБОТЫ



Используйте средства индивидуальной защиты: перчатки, очки, обувь



Осмотрите участок, на котором будет производиться работа, удалите камни и другие предметы, которые могут явиться причиной травмирования



При ручной обработке почвы складывайте попадающиеся камни и другие посторонние предметы в отведенное место с последующей их вывозкой



Подготовку почвы (вспашку, рыхление и укатку) производите механизированным способом. На небольших участках - с применением ручного инструмента



При одновременной обработке почвы ручным инструментом несколькими людьми на одном участке - располагайтесь друг от друга на расстоянии не менее 3 м



Минеральные или органические удобрения разбрасывайте, находясь с наветренной стороны, перемещаясь в сторону ветра



Заблаговременно уточняйте расположение подземных коммуникаций



При работе с фрезой внимательно следите за тем, чтобы ноги не попали в зону действия режущих частей фрезы



Очистку рабочих органов почвообрабатывающего агрегата производите предназначенным специально для этого инструментом после полной остановки агрегата



Не используйте электрофрезу во время дождя, при тумане и сильном ветре



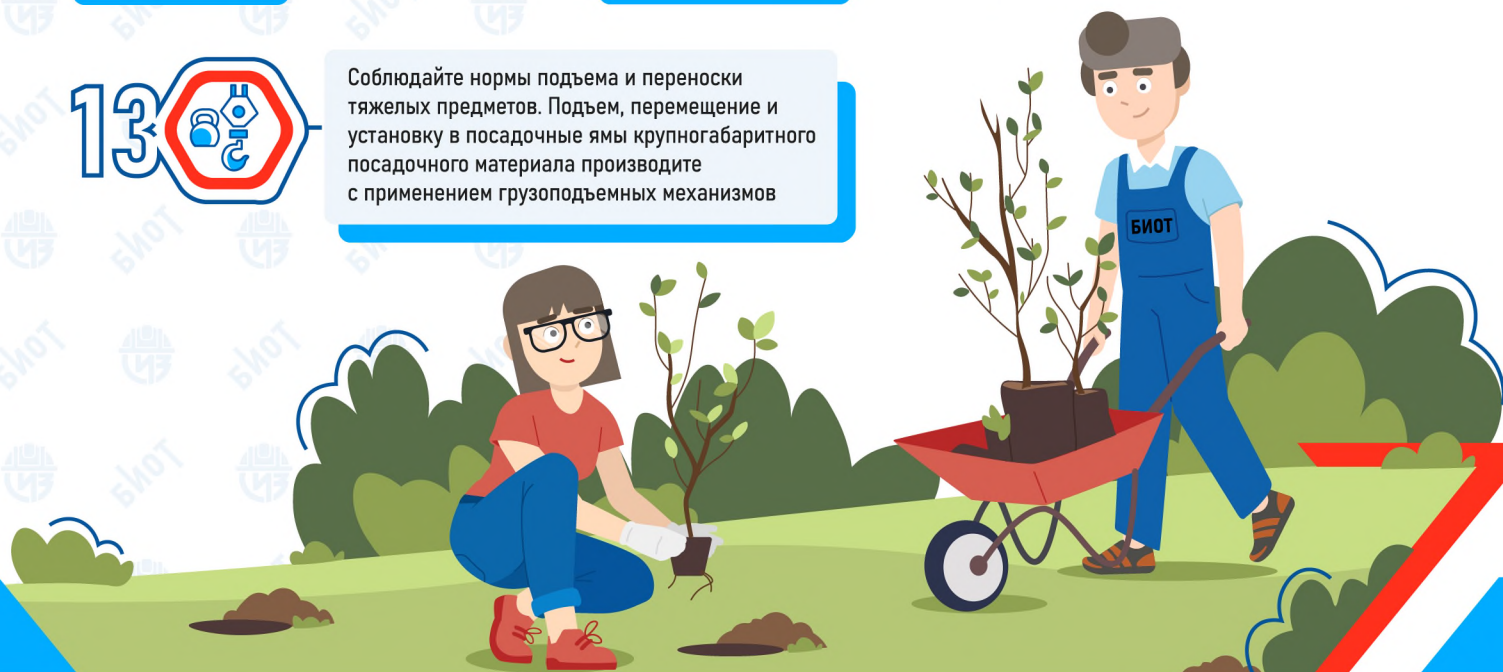
При работе с землей и вблизи корней деревьев следите за устойчивостью и избегайте падений



По окончании работ убирайте инструменты и приспособления



Соблюдайте нормы подъема и переноски тяжелых предметов. Подъем, перемещение и установку в посадочные ямы крупногабаритного посадочного материала производите с применением грузоподъемных механизмов





ПРАВИЛА БЕЗОПАСНОСТИ. ПРОФИЛАКТИКА БЕШЕНСТВА

Бешенство - острое вирусное инфекционное заболевание, общее для человека и животных. Бешенством болеют все млекопитающие. У человека это заболевание называется гидрофобией. Без профилактических прививок у людей оно всегда заканчивается смертью.



Соблюдайте установленные правила содержания домашних и сельскохозяйственных животных



Ежегодно проводите профилактические прививки против бешенства и вакцинируйте домашних животных антирабической вакциной



При укусе животным (даже здоровым) тщательно промойте рану водой с мылом в течение 15 минут, обработайте края раны 5% йодом и немедленно обратитесь в медучреждение



Напоминайте детям о необходимости информировать взрослых о любых повреждениях, нанесённых животными



Немедленно сообщите ветеринарным специалистам о подозрениях на бешенство у животных или случаях укуса, принимайте меры по изоляции подозрительных животных



При появлении диких животных на территории населённых пунктов соблюдайте меры предосторожности. Помните, здоровые дикie животные, как правило, избегают встречи с человеком



В случае изменений в поведении домашнего животного, получения им повреждений от другого животного или смерти без видимых причин обратитесь к ветеринарному специалисту для установления наблюдения или выяснения причины смерти животного

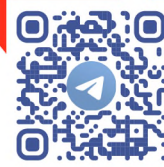


Избегайте ненужных контактов с дикими или безнадзорными животными, не подбирайте их на улице, либо в короткий срок покажите их ветеринару для проведения прививки от бешенства

Справочная информация:



ПРАВИЛА БЕЗОПАСНОСТИ ПРИ ПОКОСЕ БОРЩЕВИКА СОСНОВСКОГО



➤ Перед началом работы ◀



1. Подготовьте необходимые материалы и инструмент. Рабочая кромка полотна совковой лопаты должна быть заострена для легкого среза ствола и больших листьев борщевика



2. Подготовьте мыло, антисептик, запас воды на случай попадания сока борщевика на незащищенные участки кожи



3. Убедитесь в отсутствии в радиусе до 5м людей для предотвращения попадания на них сока борщевика и самого растения при покосе



4. Определите направление движения по территории с борщевиком, чтобы избежать случайного соприкосновения с ним во время передвижения

◀◀ Во время работы: ▶▶

Избегайте облучения солнечным светом участков тела, на которые случайно попал сок растений

Не трогайте лицо непромытыми руками или загрязненной одеждой (рукавами, перчатками)

Избегайте прямых контактов с борщевиком. Не допускайте попадания сока растения, росы или дождевой воды с борщевика на открытые участки тела, в рот и глаза

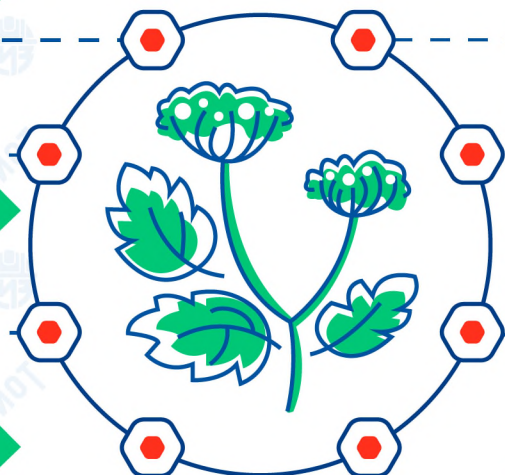
При падении ствола борщевика отведите от себя ствол лопатой (мотокосой), не касаясь борщевика руками, или отойдите в безопасную сторону

Для доступа к стволу борщевика с раскидистыми листьями в первую очередь срезайте ближние к вам листья

Производите срезку ствола борщевика штыковой лопатой заподлицо к земле, не оставляя заостренных срезов ствола

Убирайте скошенный борщевик ручным инструментом

Во время покоса борщевика делайте перерывы через каждый час работы





По окончании работы



Промойте инструменты, садовую тачку, средства индивидуальной защиты



Аккуратно снимите спецодежду



Тщательно вымойте с мылом руки и лицо, прополощите рот, промойте нос, примите душ

Чем опасен борщевик для человека

Его сок при попадании на кожу повышает её чувствительность к ультрафиолету, что приводит к ожогам, в том числе III степени

При попадании на слизистые вызывает отёк

Испарения эфирных масел борщевика могут вызвать аллергию

ВАЖНО! При попадании сока на кожу протрите кожу спиртом или вымойте с мылом и обработайте антисептиком. Закройте кожу от солнца минимум на двое суток

ВАЖНО! При попадании сока в глаза немедленно промойте их водой в течение 15-20 минут, наденьте солнцезащитные очки, обратитесь к врачу

ВАЖНО! При появлении ожогов обратитесь к врачу

Закрытая непромокаемая одежда с капюшоном



НЕОБХОДИМЫЕ СИЗ

Резиновые сапоги с высоким голенищем



Резиновые перчатки до локтя



Респиратор, защитные очки или маска



Справочная информация:



ПРАВИЛА БЕЗОПАСНОСТИ. ЗАЩИТА ОТ КЛЕЩЕЙ

(Клещевого вирусного энцефалита)

Клещевой вирусный энцефалит – острое инфекционное вирусное заболевание, с преимущественным поражением центральной нервной системы

?

Как можно заразиться?

?



1 В лесах, лесопарках, на индивидуальных садово-огородных участках



2 При заносе клещей домашними животными или людьми – на одежде, с цветами, ветками и т.д.



3 При употреблении в пищу сырого молока



4 При втирании в кожу вируса при раздавливании клеща или расчесывании места укуса



Как можно защититься?



1



Применяйте специальные защитные костюмы или приспособленную одежду, которая не должна допускать заползания клещей через воротник и обшлага. Рубашка должна иметь длинные рукава с плотно прилегающими манжетами (можно у запястий укрепить резинкой). Заправляйте рубашку в брюки, концы брюк – в носки и обувь. Голову и шею закрывайте косынкой. Лучше если одежда будет светлая однотонная – на ней легче заметить клеща

2



Используйте специальные средства – репелленты, которыми необходимо обрабатывать открытые участки тела и одежду. Перед использованием препаратов ознакомьтесь с инструкцией

3



Находясь в природном очаге клещевого энцефалита в сезон активности насекомых, периодически осматривайте свою одежду и тело. Выявленных клещей снимайте

4



Своевременно делайте прививку от клещевого вирусного энцефалита



Как самостоятельно снять клеща?

Снимать следует очень осторожно, чтобы не оборвать хоботок, который глубоко и сильно укрепляется на весь период присасывания

1 Этап

Захватите клеща пинцетом или обернутыми чистой марлей пальцами как можно ближе к его ротовому аппарату и, держа строго перпендикулярно поверхности укуса, поверните тело клеща вокруг оси, извлеките его из кожных покровов

2 Этап

Место укуса продезинфицируйте любым пригодным для этих целей средством

3 Этап

После извлечения клеща тщательно вымойте руки с мылом

4 Этап

Если осталась черная точка (отрыв головки или хоботка) – обработайте 5% йодом и оставьте до естественной элиминации

5 Этап

Снятого клеща доставьте на исследование в лабораторию «ФГУЗ «Центр гигиены и эпидемиологии» или иные лаборатории, проводящие такие исследования

Справочная информация:



ПРАВИЛА БЕЗОПАСНОСТИ. ОПАСНЫЕ ПРИРОДНЫЕ ЯВЛЕНИЯ

Во время грозы



1

Не стойте под деревьями, не прислоняйтесь к ним



2

Не подходите к молниеотводам или высоким одиночным предметам (столбам) на расстояние менее 4 м



3

Не стойте ближе 10 м от железнодорожных путей и металлических конструкций



4

Не стойте под линией электропередачи



5

Не пользуйтесь электроинструментом



6

Выключите мобильный телефон



7

Укрывайтесь в низкорослом участке леса, в небольших углублениях на склонах холмов или склонах (откосах) насыпей или выемок



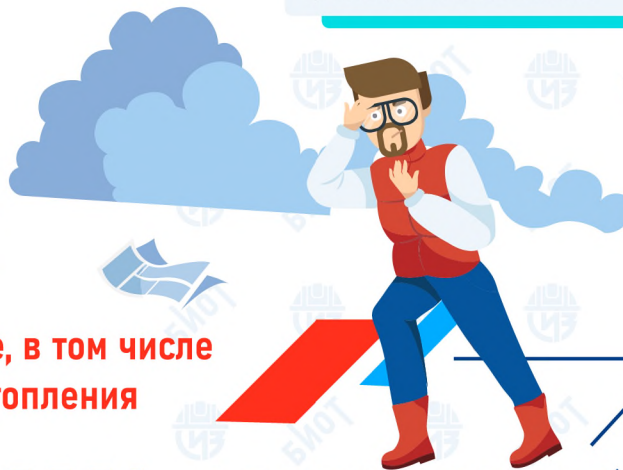
8

Находясь на водоеме, покиньте акваторию, отойдите от берега



9

Находясь на возвышенности, спуститесь в низину



При сильном ливне, в том числе с угрозой подтопления

Не стойте около оконных проемов помещений, подъемных сооружений, а также вывесок, дорожных знаков, деревьев



Не прячьтесь под деревьями, около стен домов, за остановками общественного транспорта, под рекламными щитами, возле и внутри недостроенных зданий



Не стойте под линией электропередач, возле опор



Укрывайтесь в помещениях, которые расположены выше возможного уровня подтопления



Если создается угроза подтопления или начинает подтапливать помещение, необходимо его обесточить и покинуть



При крупном граде, находясь в помещении, держитесь на безопасном расстоянии от окон и иных конструкций из стекла, других хрупких объектов, способных разрушиться от града



Если крупный град застал вне помещения, внутри транспортного средства и отсутствует укрытие, защитите голову от ударов градин и прикройте лицо





При урагане, шквале, смерче



Проверьте крепление различных конструкций, имеющих большую парусность (тентов, ворот и т.п.), а также натяжение антенн, дымоходов и других подобных конструкций для предотвращения их периодических колебаний



Плотно закройте окна, чердачные проемы, наружные двери



Перенесите незакрепленные предметы, находящиеся на открытой территории, которые ветер может передвинуть с места или опрокинуть в защищенное от ветра место



Проверьте аварийное электропитание/переносные фонари (на случай отключения электроэнергии)



Покиньте открытое место, причалы, мосты, кровлю



Не стойте около оконных проемов помещений, подъемных сооружений, а также вывесок, дорожных знаков, деревьев



Не прячьтесь от сильного ветра под деревьями, около стен домов, за остановками общественного транспорта, рекламными щитами, недостроенными зданиями



Не стойте около оконных проемов помещений, подъемных сооружений, а также вывесок, дорожных знаков, деревьев



Справочная информация:



ПРАВИЛА БЕЗОПАСНОСТИ. ПОЖАРНАЯ БЕЗОПАСНОСТЬ НА САДОВОМ УЧАСТКЕ

Общие правила



1 Обеспечьте дом огнетушителями, а территорию участка средствами пожаротушения (бочки с водой, ведра), инвентарем для тушения пожара



2 Оборудуйте дом автономными дымовыми пожарными извещателями и устройствами защитного отключения электроэнергии



3 Содержите территорию в чистоте, периодически очищайте ее от мусора, сухой растительности и других горючих материалов



4 Обрабатывайте деревянные конструкции антипиреном для придания им огнеупорных свойств



5 Храните газовые баллоны вне жилого дома в металлических проветриваемых шкафах



6 При обнаружении запаха газа не пользуйтесь открытым огнем, не зажигайте спички, не курите



7 Не пользуйтесь проводкой с поврежденной изоляцией и неисправными электроприборами



8 Не применяйте электронагревательные приборы (чайник, плитку, утюг) без несгораемых подставок



9 Не применяйте для розжига легковоспламеняющиеся жидкости



10 Не применяйте для топки дрова, не позволяющие по размерам закрыть дверцу печи. Положите металлический лист перед топкой печи



11 Покидая дачный участок, проверьте, потушен ли огонь в печи, проверьте баню



12 Не топите углем печи, не приспособленные для этой цели



При использовании открытого огня



1 Территория вокруг места использования открытого огня должна быть очищена в радиусе 10 м от сухостойных деревьев, валежника, сухой травы и других горючих материалов



2 Мангалы и жаровни можно располагать на расстоянии не менее 5 м от зданий и построек



3 Место для открытого огня:
не менее 50 м от ближайшей постройки — 100 м от хвойного леса — 30 м от лиственного леса

При использовании открытого огня в металлической бочке расстояния могут быть сокращены вдвое. При этом у бочки должна быть крышка



4 Лицо, использующее открытый огонь, должно быть обеспечено первичными средствами пожаротушения, а также мобильным средством связи для вызова подразделения пожарной охраны



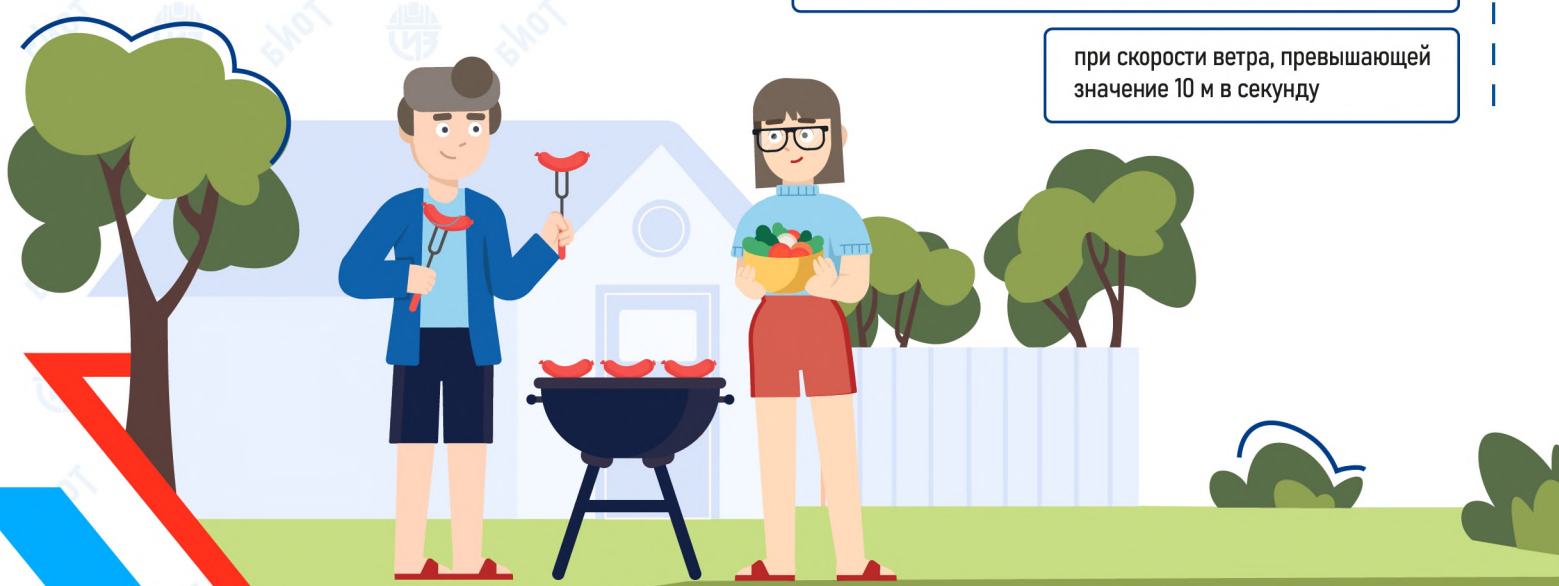
5 Использование открытого огня запрещается:

на торфяных почвах

при установлении на соответствующей территории особого противопожарного режима

в емкости, стенки которой имеют огненный сквозной прогар и иные отверстия, через которые возможно выпадение горючих материалов за пределы очага горения

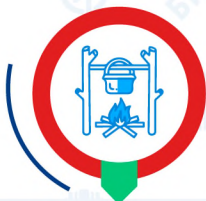
при скорости ветра, превышающей значение 10 м в секунду



Справочная информация:



ПРАВИЛА БЕЗОПАСНОСТИ. ПРИГОТОВЛЕНИЕ ШАШЛЫКОВ НА ПРИРОДЕ



Разжигайте костер или устанавливайте мангал только в разрешенных местах (на специально оборудованных площадках) подальше от нависающих ветвей, гнилых пней, сухой травы. Идеальное место – поближе к воде



Используйте специальные средства для розжига, избегая бензина или других легковоспламеняющихся жидкостей. Жидкий розжиг лейте непосредственно на угли, не поднимая бутылку высоко



Используйте для приготовления только свежее мясо. Маринованное мясо доставайте из холодильника непосредственно перед приготовлением



Никогда не оставляйте костер без присмотра



В конце отдыха тщательно заливаете костер и мангал водой



Мойте руки перед едой и после работы с сырым мясом



Для приготовления шашлыков рекомендуется приобретение мангала. Мангал должен быть выполнен из металла или других негорючих материалов. Конструкция мангала должна исключать возможность распространения пламени и выпадения сгораемых материалов за пределы очага горения



Для отдыха на природе не забывайте спрей от комаров, мазь или крем от клещей



Используйте отдельные доски и ножи для мяса и овощей во избежание перекрестного загрязнения



Всегда имейте при себе запас воды, чтобы сбивать языки пламени с раскаленных углей



Убирайте все отходы и мусор после пикника, не загрязняйте природу



Не разводите костер при сильном ветре



Работая у мангала, не подходите к нему вплотную





ПРАВИЛА БЕЗОПАСНОСТИ. ОКРАСОЧНЫЕ РАБОТЫ



1 Перед началом работы ознакомьтесь с инструкциями на краске и растворителях



2 Окрасочные работы выполняйте с использованием средств индивидуальной защиты: респиратор (маска), перчатки, очки. Используйте одежду с длинными рукавами



3 Работайте аккуратно, избегайте проливов и разбрызгивания



4 Окраску внутренних поверхностей помещений производите кистью или валиком при действующей общеобменной приточно-вытяжной вентиляции. В случае отсутствия в помещении вентиляции - в хорошо проветриваемом помещении



5 Окрасочные работы на высоте от уровня пола или перекрытия производите с применением средств подмащивания или с применением систем канатного доступа.



6 На лестничных маршах окрасочные работы производите со специальных средств подмащивания, ножки которых имеют разную длину для обеспечения горизонтального положения рабочего настила



7 При окрашивании труб, радиаторов, печей и тепловых панелей обеспечьте вентиляцию зоны путем применения принудительной вентиляции или сквозного проветривания с применением средств индивидуальной защиты



8 Не применяйте в качестве средств подмащивания случайные предметы. Не устраивайте переходы на высоте с одного места на другое, соединяя места досками



9 Не курите и не используйте открытый огонь вблизи окрашиваемых поверхностей и материалов



10 Храните краски и растворители в недоступных для детей и животных местах



11 После завершения работы тщательно мойте руки и лицо

12 Утилизируйте использованные материалы и остатки краски согласно экологическим требованиям



13 В случае попадания краски или растворителя на кожу или в глаза - немедленно промойте большим количеством воды и обратитесь за медицинской помощью





ПРАВИЛА БЕЗОПАСНОСТИ. ТЕПЛОВОЙ И СОЛНЕЧНЫЙ УДАР

Солнечный удар – разновидность теплового удара. Солнечный удар возникает только при прямом воздействии солнечных лучей, тогда как тепловой может возникнуть даже без участия солнца



Избегайте длительного пребывания на солнце под прямыми солнечными лучами, особенно в часы пик с 12:00 до 16:00



Носите светлую, воздухопроницаемую одежду (желательно из хлопка или льна) и головной убор для защиты от солнца



Используйте солнцезащитные кремы, зонт и закрытую одежду для защиты кожи от прямых солнечных лучей



Не занимайтесь активным спортом при температуре выше 25 °С



Соблюдать питьевой режим – употребляйте не менее 2,5-3 литров воды в сутки



При необходимости принимайте прохладный душ несколько раз в день для снижения температуры тела



Воздерживайтесь от плотных приемов пищи и алкоголя, отдавайте предпочтение кисломолочным продуктам и овощам



Сохраняйте эмоциональное спокойствие – любое перевозбуждение усиливает риск возникновения теплового и солнечного удара



Следите за состоянием организма и при первых признаках перегрева принимайте меры по охлаждению. При ухудшении состояния обратитесь за медицинской помощью

Обеспечивайте хорошую вентиляцию помещений и избегайте нахождения в плохо проветриваемых или некондиционированных пространствах



Признаки теплового и солнечного ударов:

- Головокружение
- Головная боль
- Учащенное сердцебиение
- Тошнота
- Холодный пот
- Покраснение кожных покровов лица
- Упадок сил

