

Министерство образования и науки Республики Башкортостан  
ГБПОУ Октябрьский многопрофильный профессиональный колледж

Утверждено  
на заседании МС  
Протокол № 1  
от 31. 08. 2022 г.

Рассмотрено  
на заседании ПЦК  
профессионального цикла  
Протокол № 1 от 31. 08.2022г.  
Председатель ПЦК \_\_\_\_\_ Г.Ф.Ямаева

МЕТОДИЧЕСКИЕ РЕКОМЕНДАЦИИ  
ПО ПРОВЕДЕНИЮ ПРАКТИЧЕСКИХ РАБОТ

ПО ПРОФЕССИОНАЛЬНОМУ МОДУЛЮ  
ПМ.04. ОФОРМЛЕНИЕ ПРИЧЕСОК  
МДК 04.01 ИСКУССТВО ПРИЧЕСКИ

ОСНОВНОЙ ОБРАЗОВАТЕЛЬНОЙ ПРОГРАММЫ  
ПРОГРАММЫ ПОДГОТОВКИ КВАЛИФИЦИРОВАННЫХ РАБОЧИХ (СЛУЖАЩИХ)  
ПО ПРОФЕССИИ СРЕДНЕГО ПРОФЕССИОНАЛЬНОГО ОБРАЗОВАНИЯ  
43.01.02 ПАРИКМАХЕР

Разработала преподаватель: \_\_\_\_\_ Т.Л.Мухаметдинова

Методические рекомендации предназначены для преподавателей ГБПОУ Октябрьский многопрофильный профессиональный колледж по профессии «Парикмахер» по МДК 04.01 «Искусство прически» с целью оказания методического сопровождения разработки комплексного учебно-методического обеспечения учебных программ дисциплин и профессиональных модулей основной профессиональной образовательной программы .

Цель разработки - создание необходимых условий для функционирования образовательного процесса в соответствии с принципами и закономерностями обучения, для более качественного усвоения учебного материала, реализации целей обучения, воспитания и развития обучающихся, активизации их учебно-познавательной деятельности и управления ею.

Все эти виды деятельности обучающегося должны быть обеспечены учебно-методическими материалами: учебными изданиями, которые могут различаться в зависимости от вида осваиваемой деятельности, методическими указаниями для выполнения различных заданий; дидактическими материалами; контрольно-измерительным материалом и т.п.

При планировании практических занятий по МДК.04.01 Искусство прически учитывался практико-ориентированный компонент обучения, т.е на проведение практических занятий отводится не менее 50% времени от общего объема аудиторной нагрузки по МДК.

На проведение практических работ по МДК.04.01 Искусство прически предусмотрено 72 часа (12 занятий: продолжительность занятий 6 часов)

## Пояснительная записка

Практические занятия проводятся после изучения соответствующих разделов и тем учебной дисциплины. Работы выполняются по индивидуальным заданиям. Так как учебная дисциплина имеет прикладной характер, то выполнение студентами практических работ позволяет им понять, где и когда изучаемые теоретические положения и практические умения могут быть использованы в будущей практической деятельности.

Целью практических занятий является закрепление теоретических знаний и приобретение практических умений и навыков.

Методические рекомендации по каждой практической работе имеют теоретическую часть, с необходимыми для выполнения работы, формулами, пояснениями, таблицами; алгоритм выполнения заданий.

В результате выполнения практических работ студент должен **уметь**:  
организовывать рабочее место;  
подбирать препараты, принадлежности для причесок;  
пользоваться парикмахерским инструментом;  
выполнять все виды причесок в соответствии с инструкционно – технологической картой;  
производить коррекцию прически;  
выполнять заключительные работы по обслуживанию клиентов.

Методические рекомендации по выполнению практических работ позволит обучающимся получить практические навыки в выполнении причесок различными способами, формированию общих и профессиональных компетенций.

Наименование ПК и ОК с указанием этапа развития

ПК 4.1. Выполнять подготовительные работы по обслуживанию клиентов.

*(прослеживается в ходе практических работ №1-№12)*

ПК 4.2. Выполнять прически с моделирующими элементами.

*(прослеживается в ходе практических работ №1-№12)*

ПК 4.3. Выполнять прически с применением постижерных изделий.

*(прослеживается в ходе практических работ №1-№12)*

ПК 4.4. Выполнять заключительные работы по обслуживанию клиентов.

*(прослеживается в ходе практических работ №1-№12)*

ОК 1. Понимать сущность и социальную значимость своей будущей профессии, проявлять к ней устойчивый интерес.

*(прослеживается в ходе практических работ №1-№12)*

ОК 2. Организовывать собственную деятельность, исходя из цели и способов ее достижения, определенных руководителем

*(прослеживается в ходе практических работ №1-№12)*

ОК 3. Анализировать рабочую ситуацию, осуществлять текущий и итоговый контроль, оценку и коррекцию собственной деятельности, нести ответственность за результаты своей работы

*(прослеживается в ходе практических работ №1-№12)*

ОК 4. Осуществлять поиск информации, необходимой для эффективного выполнения профессиональных задач.

*( прослеживается в ходе практических работ№1-№12)*  
ОК 5. Использовать информационно-коммуникационные технологии в профессиональной деятельности.

*( прослеживается в ходе практических работ№1-№12)*  
ОК 6. Работать в команде, эффективно общаться с коллегами, руководством, клиентами.  
*( прослеживается в ходе практических работ№1-№12)*

ОК 7. Исполнять воинскую обязанность, в том числе с применением полученных профессиональных знаний (для юношей).  
*( прослеживается в ходе практических работ№1-№12)*

### **Литература:**

#### **Основные и дополнительные источники:**

1. Королева С.И. Основы моделирования прически : учеб. пособие для нач.проф.образования /С.И.Королева.- М.: Издательский центр «Академия», 2018.- 192
2. Кэмерон П. Уэйдсон Дж. Прически для длинных волос. Книга 1: практическое руководство/ пер.с англ. – М: Издательство «Ниола – Пресс», 2010 – 140 с.,ил.
3. Кэмерон П. Прически для длинных волос. Книга 2: пер.с англ. – М: Издательство «Ниола - Пресс», 2008 – 72 с.,ил.
4. Моисеев Н.Г. Искусство прически. –Ростов н/Д: «Феникс»,2004.-256 с.
5. Сыромятникова И.С. История прически. – М.: РИПОЛ классик, 2008. 304 с

#### **Журналы:**

«Dolores»,  
«Hair s»,  
«Cosmopolitan»,  
«Парикмахер /стилист визажист/».

#### **Интернет –источники:**

1. [www HAIR.Su](http://www.HAIR.Su)
2. [www lorealprofessional.com](http://www.lorealprofessional.com)
3. [www MATRIX.COM](http://www.MATRIX.COM)
4. [www iddolores.ru](http://www.iddolores.ru)
5. [www.video.mail.ru](http://www.video.mail.ru)
6. [www unicosm.ru](http://www.unicosm.ru)
7. [www wellaprofessionals.ru](http://www.wellaprofessionals.ru)

## ПРАКТИЧЕСКОЕ ЗАНЯТИЕ № 1

**Тема:** Форма и силуэт прически: определение силуэта и формы прически на коротких и длинных волосах

### Цели работы:

1. Закрепить знания по определению силуэта и формы прически
2. Выполнить схемы различных форм и силуэтов причесок

**Материально техническое оснащение:** тетрадь для практических работ, схемы силуэтов форм причесок

### Теоретическая часть

Огромную роль в любой причёске играют её силуэт и форма. Смена моды в причёсках и стрижках сказывается в основном на изменении именно силуэта и формы. Это позволяет подобрать модную причёску практически к любому типу лица, варьируя детали, из которых она состоит, применительно к индивидуальным особенностям лица и фигуры. Причёска может быть с чёлкой или без чёлки, симметричной и асимметричной, с открытыми и закрытыми ушами и т.д., но силуэт и форма её должны обязательно отвечать линии моды.

Правильные черты лица – явление довольно редкое. Мало людей и с ярко выраженными недостатками, например, резкой асимметрией тех или других деталей лица. Но какие-либо маленькие недостатки присущи почти каждому лицу. Неправильно подобранная причёска может сделать их более заметными. И наоборот, умело подобранная и со вкусом выполненная причёска сгладит недостатки, подчеркнёт привлекательность лица.

История прически дает множество примеров формы, то простой и подчеркнута рациональной, то сложной и богато декорированной. Форма является функцией содержания, следовательно, зритель, воспринимая и эстетически оценивая форму прически, одновременно практически воспринимает и ее содержание.

Чтобы осознанно заниматься формотворчеством, чтобы технологические процессы формообразования имели четкую направленность на заранее намеченную цель, парикмахер-модельер должен изучить объективные свойства формы вообще и свойства прически как объемно-пространственной формы в частности.

Общеизвестно, что эмоции, возникающие при созерцании и оценке предметов, часто объясняются тем, что их форма, очертания, цвет, фактура, расположение в пространстве относительно трех координат или по отношению к другим предметам вызывают в нашем сознании представление о покое или движении, взлете или падении, легкости или тяжести и т. п. При описании формы, особенностей ее поверхности или элементов, ее составляющих, очень часто пользуются эмоциональными оценками. Так, линии определяются как вялые и напряженные, форма - строгая, компактная или, напротив, рыхлая, неконкретная, возможно острое решение формы или, наоборот, монотонная, унылая ее организация. Эти эмоциональные оценки связаны с определенными настроениями, которые возникают по ассоциации, аналогии или контрасту.

Геометрические линии, показанные на рис. 1, вызывают различные эмоции: линия на рис. 1, а явно выражает стремление вверх, взлет, тогда как линия на рис. 1, б столь же явно

демонстрирует движение вниз, падение; горизонтальная линия на рис. 1, в вызывает ощущение покоя, волнообразная же наклонная линия на рис. 1, г, напротив, - некоторую неустойчивость, текучесть; линия на рис. 1, д - напряженная, а на рис. 1, е - явно вялая.



Рис. 1. Эмоциональное содержание линии: а - стремление вверх; б - движение вниз, падение; в - ощущение покоя; г - неустойчивость, текучесть; д - напряженность; е - вялость

Изображенные на рис. 2 треугольники вызывают совершенно различные впечатления: треугольник на рис. 2, а - уравновешенность, спокойствие, другой же, остроконечный, треугольник (см. рис. 2, б) динамично устремлен вверх.

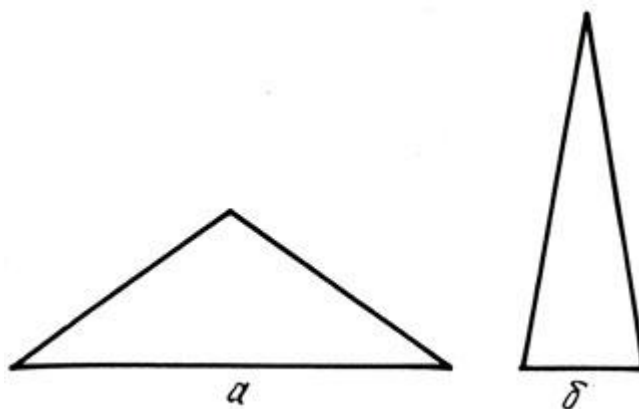


Рис. 2. Треугольники, вызывающие ощущение уравновешенности (а) и динамичности (б)

Два совершенно одинаковых по очертаниям треугольника дают представление об общепринятых метафорах "легкая" и "тяжелая" форма (рис. 3).



Рис. 3. Легкая и тяжелая формы одинаковых по очертанию треугольников

Эмоциональные свойства формы (объема) прически возникают (складываются) из деталей, ее составляющих, каждая из которых имеет определенный геометрический вид, очерченный линиями, выражающими определенный эмоциональный характер. Да и сам объем прически в той или иной степени приближается по форме к геометрическим телам: шару, цилиндру, конусу и т. п., каждый из которых в свою очередь может вызывать различные эмоциональные отношения.

Было бы наивно сводить все эмоциональные и эстетические качества модели к ее геометрическим особенностям, но свойства прически как объемно-пространственной формы складываются из составляющих ее элементов, которые и являются первичным материалом в работе парикмахера-модельера. Поэтому, рассматривая прическу как объемно-пространственную форму, нужно, прежде всего, иметь в виду следующие ее свойства:

- 1) геометрический вид формы и ее частей;
- 2) величину формы и ее частей;
- 3) массу формы и ее частей;
- 4) цвет и фактуру.

Указанные свойства характеризуют форму, конечно же, только в своей совокупности, мы же рассмотрим их по отдельности, по возможности отмечая их связь и взаимовлияние.

**Геометрический вид формы и ее частей.** Геометричность прически как объемно-пространственной формы имеет условный характер. Когда речь идет об объемно-пространственной форме какого-либо предмета вообще, на первый план выступает понятие объемности, выражаемое тремя измерениями - высотой, шириной и глубиной. Наибольшей степенью объемности обладают тела, приближающиеся к форме шара или куба. Принимая во внимание, что голова человека является основанием (опорой) прически и сама по себе достаточно объемна, здесь понятие объемности прически приобретает несколько иной характер.

Если взять две модели: прилизанную прическу на голове округлой (шарообразной) формы и пышную, полностью или частично тупированную прическу, пусть менее округлой, более вытянутой формы, то вторая прическа представляется парикмахеру более объемной, так как он ведет отчет объемности непосредственно от кожного покрова головы.

Говоря об объемности формы прически, следует иметь в виду два основных компонента ее структуры: объем и пространство, поскольку любая форма так или иначе взаимодействует с пространством, то просто и ясно, то сложно или даже очень сложно. По признаку объемно-пространственного строения прически можно условно подразделить на три большие группы:

1) относительно просто организованные монолитные обтекаемые структуры, примером которых могут служить прическа "паж", полностью заглаженные тупированные прически или прически, полностью проработанные ритмическими волнами;

2) структуры, состоящие из разнообразных деталей типа локонов и им подобных, открытые для вхождения в форму пространства, т. е. структуры, представляющие собой сочетание материала формы и воздуха, где пространство (пустоты) воспринимается как компонент формы;

3) структуры, сочетающие в себе элементы первой и второй групп.

Дает представление об объеме прически также и силуэт - плоскостное зрительное восприятие объемных форм, четко ограниченное контурами.

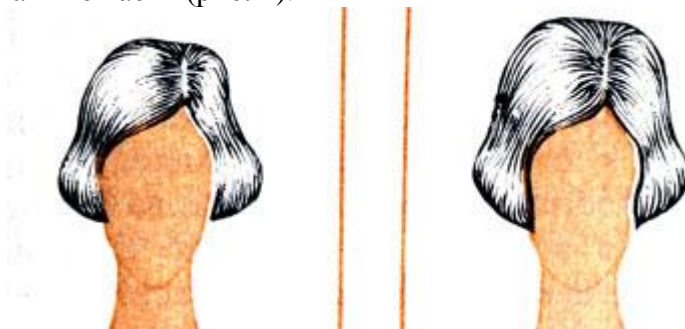
При оценке объемной формы прически наиболее важны два ракурса: вид прически спереди, со стороны лица, и вид сбоку, поэтому в работе парикмахера-модельера чаще других используются два силуэта - анфас и профиль.

Общая форма прически и ее силуэт сами по себе могут дать представление об идее прически, ее назначении и художественном замысле. Кроме того, контурные линии, ограничивающие силуэт, являют собой рамку, заполняя которую деталями, можно еще

более выразительно выявить идейно-художественную сущность модели, усиливая декоративность ее решения.

Форма прически характеризуется также поверхностью. Поверхность формы по геометрическому характеру может быть прямолинейной и криволинейной, выпуклой и вогнутой, гладкой и ломаной. Наиболее яркими примерами ломаной поверхности служат мелковолнистые пряди, выполненные специальными гофрировочными щипцами. Сочетание различных поверхностей формы способствует усилению общей выразительности формы и силуэта прически.

**Величина формы и ее частей.** Это свойство прически как объемной формы следует рассматривать как соотношение двух или более форм при их сравнении. При этом сравнивать, сопоставлять по величине можно только однородные по своему виду прически и их составные части (рис. 4).



*Рис. 4. Прически одной модели, но различные по величине*

Общая форма разных причесок одной модели может состоять из двух и более частей (например, челка и узел). Сопоставление величин форм этих частей по принципу большего или меньшего их различия дает множество решений. Чем резче проявляется разница в размерах одной формы по сравнению с другими, тем выразительнее и оригинальнее будет форма каждой создаваемой прически.

В работе над композицией часто используют эффект противопоставления больших и малых величин. При этом величина формы будет иллюзорно увеличиваться или уменьшаться. Например, мелкие детали, составляющие большую форму, еще больше зрительно увеличивают ее, тогда как эти же детали, но в более крупном исполнении, зрительно уменьшают ту же самую форму.

Величина формы и деталей часто бывает непосредственно связана с требованиями моды.

В зависимости от величины часто находится легкость и тяжесть формы.

**Масса формы и ее частей.** Масса - это зрительное количество формы прически или отдельных ее частей: челки, узла, пучка и т. д.

В моделировании понятие "массивность" имеет очень важное значение, так как композиционно сводит воедино многие факторы, характеризующие форму прически: геометрический вид, величину, цвет, отделку; изменение любого из них часто влечет за собой изменение оценки других характеристик.

Прежде всего, масса зависит от объемно-пространственной структуры: чем монолитнее построена прическа, тем большей массивностью она обладает, более открытая структура (2-я группа в классификации) выглядит легче (при прочих равных условиях). Статичная форма прически (тупированная) всегда выглядит тяжелее, чем точно такая же по форме, но характерная движением волос.

Оценка тяжести прически часто происходит по расположению какой-либо детали относительно лица человека. Например, узел или пучок, расположенный на теменной части, давит на лицо, голову. Этот же узел (иногда даже больший по величине), но находящийся на нижней части затылка, наоборот, облегчает прическу в целом.

Масса также зависит от степени объемности: в прическе одной и той же формы прямые волосы выглядят легче, чем после накрутки на бигуди. Это касается как отдельных



деталей, так и формы в целом. Максимальной массой будут обладать формы, приближающиеся по своему виду к форме куба, цилиндра, шара.

С изменением объема часто связана и величина, следовательно, с изменением величины изменяется и масса прически, т. е. большей по величине форме соответствует и большая масса.

Изменение массы общей формы зависит от величины и характера деталей, ее составляющих. Это изменение, также иллюзорное, а не фактическое, очень часто используется в моделировании причесок. Увеличение величины и массы, например, челки зрительно уменьшает массу всей прически в целом (и наоборот).

На изменение массы формы также влияет характер украшений и отделки. Например, наличие тяжелого обруча в прическе статичной формы (тупированной) как бы заставляет предположить, что форму прически составляют эластичные тяжелые сами по себе волосы и для удержания этой тяжелой формы используется обруч. Завитки же, выбивающиеся из волн прически, облегчают ее форму.

**Цвет и фактура.** Эти элементы формы оказывают существенное влияние на внешний вид формы прически и ее выразительность.

Если, например, в моделях статичных форм правомерно использование чистого цвета - белого, черного, красного, то в прическах, отличающихся зыбкостью формы, движением, эти цвета уже не столь эффектны.

Понятие "фактура" в парикмахерском деле означает фактуру самих волос и, кроме того, характер поверхности прически.

От фактуры волос как материала (толстые или тонкие, крепкие или слабые и т. д.) зависит, получится ли данная форма, будет ли держаться вырабатываемая деталь, дадут ли волосы напряженную линию или при всем старании она окажется вялой. Фактура волос как материала очень важна при моделировании особенно бытовых причесок.

Фактура волос учитывается и при создании характерной поверхности объемной формы, т. е. фактура волос часто оказывается связанной с фактурой поверхности. Например, из тонких волос золотистой блондинки можно сделать прическу, характерную легкими, пышными волнами и мелкими, несколько небрежными локонами и завитками. Эти же детали будут совершенно неуместны в прическе из толстых эластичных черных волос - они будут вызывать ощущение неряшливости. Такие волосы требуют компактной монолитной формы; детали чаще всего должны быть крупнее, линии строже; если делаются локоны, то они должны быть тугими, глянцево-вычесанными, завитки почти не используются.

Если же брюнетка хочет показать некоторую небрежность, она, как правило, или стрижется коротко, чтобы в прическе не было выраженных деталей, или несколько отращивает волосы, чтобы они могли легко двигаться, опять-таки сплошной, слитной массой.

Фактура поверхности имеет большое значение в моделировании для выявления объемности формы, ее массы и т. д. Общая блестящая гладкая поверхность в прическе статичной (тупированной) формы придает ей массивность, но несколько уменьшает объем, особенно в прическах из темных волос. Негладкая, предположим,

гофрированная поверхность зрительно увеличивает объем, масса же здесь больше связана с цветом.

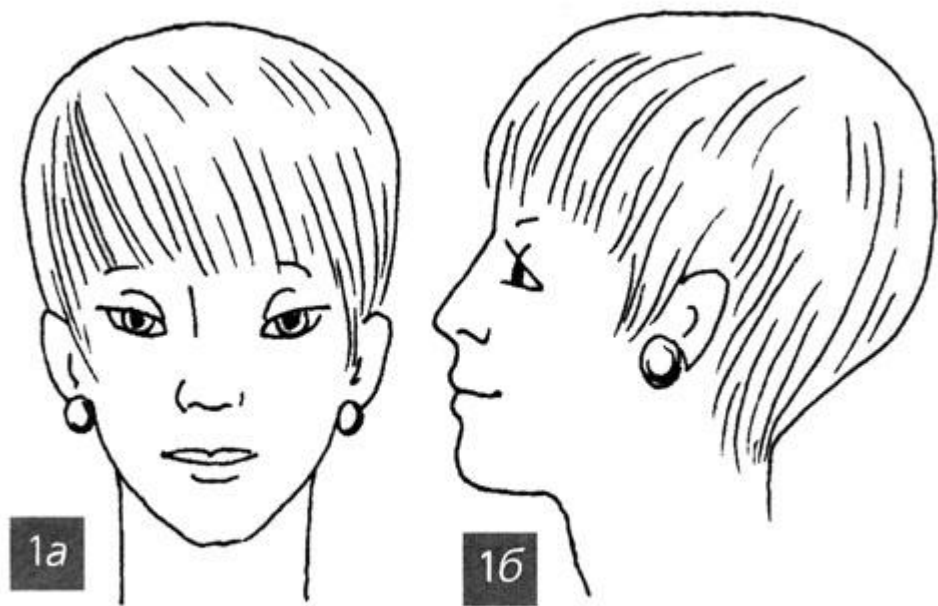
Разница в подходе к моделированию формы причесок, точнее использование тех или иных деталей и вычесывание их с разной "степенью аккуратности" в зависимости от цвета и фактуры, имеет место в работе с волосами любого цвета. Даже блондинок условно делят на две категории: солнечных (все оттенки теплого желтого - от светло-золотистого до цвета тициан) и лунных (все оттенки холодного серого - от платинового до темно-пепельного). Силуэт прически "солнечной блондинки" может быть не очень точным, форма должна вызывать ощущение легкости за счет использования легких деталей (и их количества) - пушистых завитков, локонов, колечек, воздушных волн.

Силуэт прически "лунной блондинки" должен быть строже, форма должна быть более компактной и чуточку более массивной, чем в прическе "солнечной блондинки". Так как здесь стараются обыграть особенность цвета, в прическах чаще используют относительно гладкие поверхности.

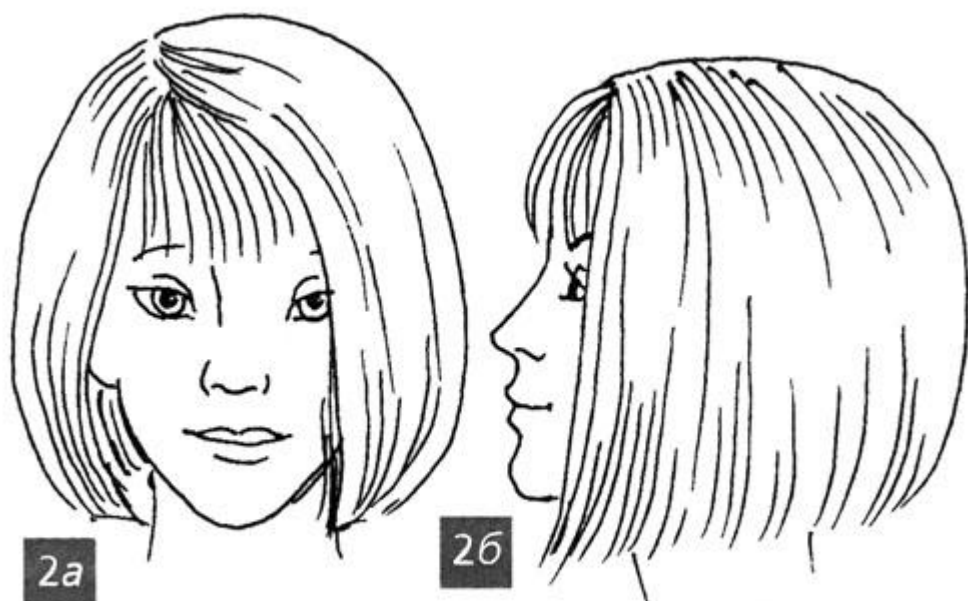
Безусловно, свои коррективы вносит и фактура: если волосы "солнечной блондинки" толстые, массивные, то прическа должна быть спокойнее, больше внимания уделяется выявлению силуэта и проработке контурных и конструктивно-декоративных линий, от использования мелких, легких деталей следует отказаться. Такой же подход применяется при работе с каштановыми волосами: мастер ориентируется на фактуру и степень их светлоты.

Умелое использование особенностей цвета и фактуры волос открывает перед парикмахером-модельером большие возможности в композиции формы.

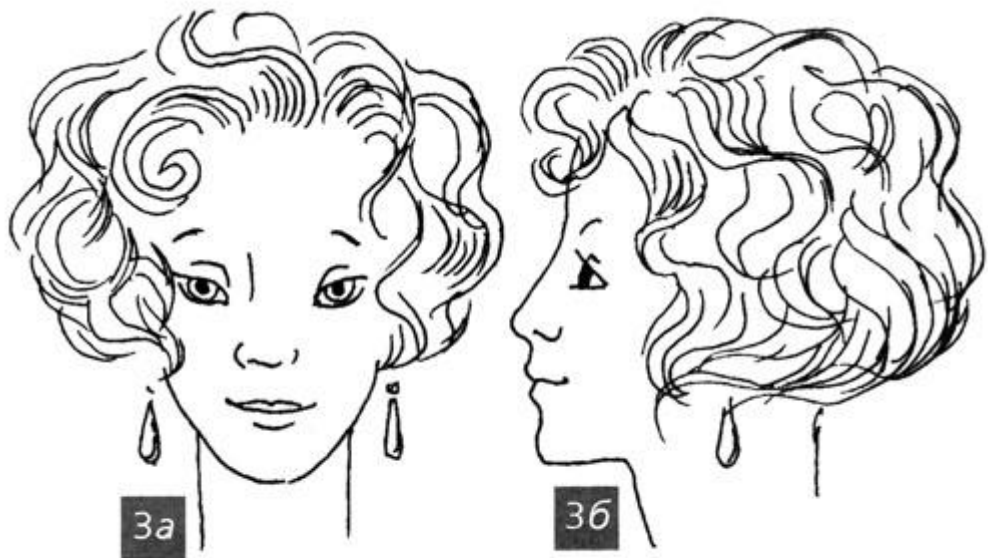
По объему и силуэту прически можно разделить на три группы: прилегающие, полуприлегающие и декоративные. Прически прилегающего силуэта красивые, стильные и элегантные, однако подходят далеко не всем — они слишком четко обрисовывают контур головы, повторяя ее форму и не скрывая недостатков. Полуприлегающий силуэт является как бы переходным от прилегающего к декоративному. Он наиболее распространен и удобен.



Прилегающий силуэт



Полуприлегающий силуэт

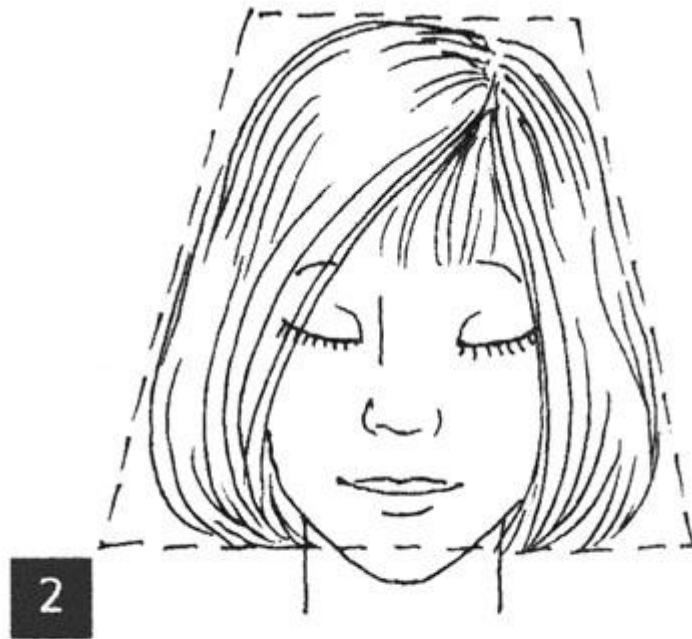


### Декоративный силуэт

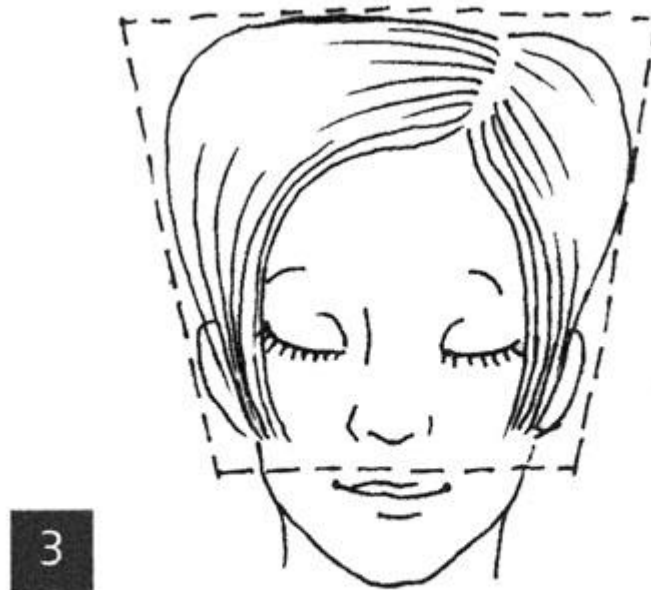
В прическах декоративного силуэта волосы лежат пышно, форма головы практически не прорисовывается, что позволяет скрыть ее недостатки. Форму причесок в наиболее характерном ракурсе принято схематизировать, приближая каждую к определенной геометрической фигуре. По этому принципу выделяют шесть основных форм. Каждая основная форма обычно имеет несколько различных вариантов укладки.



1  
Прямоугольная (боковые линии прямые).



Прямая трапеция (боковые линии расходятся книзу).



Перевернутая трапеция (боковые линии расходятся кверху).



4

Треугольная (силуэт конический).



5

Круглая (силуэт шарообразный).



6

Овальная (круг вытянут по высоте).

Такие варианты называются фасонами. Выполнить их можно, не только используя разные виды укладки, но и добавляя к основной форме различные декоративные детали: локоны, завитки, кудряшки, волны. Однако характер каждой выбранной декоративной детали должен соответствовать фасону и гармонично сочетаться с другими деталями и дополнениями.

## ПРАКТИЧЕСКОЕ ЗАНЯТИЕ № 2

**Тема:** Изучение причесок из коротких волос с элементом холодной укладки по фотографиям/видеоматериалам и разработка ИТК

**Цель:** Освоить процесс выполнения элементов прически волна, проборы

**Инструменты:** бигуди, расческа с хвостиком, комбинированная расческа, шпильки, невидимки, резинка для волос, зажимы для волос.

**Материалы:** шампунь, лак, гель сильной фиксации, раствор льняного семени,

**Предварительная подготовка:** подготовить рабочее место, продезинфицировать рабочее место, инструмент и приспособления, подготовить белье для работы над заданием, провести мероприятия по технике безопасности (описать, указать препараты дезинфектантов, расчеты), волосы вымыть шампунем и высушить полотенцем.

**Оснащение:** видеоматериалы, проектор

**Рецепт приготовления раствора льняного семени:** Вскипятить 1 литр воды, добавить 5-6ч.л. льняного семени, прокипятить раствор 15-20 мин. и дать остыть, затем процедить через марлю (готовится за ранее).

### Теоретическая часть

Для любой женщины прическа - это возможность чувствовать себя более уверенно, наверное, каждая барышня наблюдала подъем душевных сил после посещения мастера и особенно это заметно когда создается невесомая и быстрая холодная укладка волос. Что же являет собой этот метод создания прически? Для начала нужно сказать, что если



выбирать между горячим и холодным вариантом, предпочтение лучше отдать последнему. Так как такой способ не столь травмирует локоны как горячая укладка при помощи фена при высокой температуре или с использованием щипцов для завивки. Интересно, что холодная укладка волос лучше всего создается на мягких, послушных или слегка вьющихся прядях. Существует множество оригинальных способов укладки, при которых используются особые бигуди, позволяющие сделать красивые волны или легкие завитки. Для создания холодной укладки используются различные средства для фиксации, например, мусс или пенка. Они наносятся на чистые и прямые локоны, а потом накручиваются и держатся определенное время.

На сегодняшний день стиль ретро прочно вошел в нашу жизнь и неудивительно, что и холодная укладка выполняется в соответствии с этими веяниями моды. Особенно популярно создавать четкие волны на коротких прядях, которые напоминают образ актрис 30-х годов. В этом случае используются простые средства для укладки, а также зажимы и шпильки. Такая укладка идеально подходит для тематической вечеринки, праздничного мероприятия или торжественного события.

Выбирая в качестве модной прически холодную укладку, нужно быть готовой к тому, что поначалу она будет отнимать даже больше времени, чем горячий способ моделирования. Это вполне нормально, но когда появится некоторый опыт такой вариант создания прически будет более быстрым и эффективным. Не говоря уже о том, что локоны меньше все страдают от такого способа холодной укладки волос. Но если вести речь о плюсах и минусах, то нужно отметить и то и другое.

#### Плюсы холодного способа укладки:

Волосы менее травмируются, не подвергаясь воздействию высокими температурами;  
Возможность создания самых невероятных локонов, причем как на одну сторону, так и по пробору;

Этот способ отлично подходит для девушек с вьющимися локонами;

Красивая укладка на каждый день.

#### Из минусов поначалу можно выделить только несколько:

более длительная укладка, нежели обычно;

для девушек с непокорными и жесткими волосами такая укладка может быть неэффективной.

В остальном, не стоит сомневаться ведь новая укладка - это отличный способ попробовать что-то оригинальное и необычное.

**Холодная укладка** волос применяется с очень давних пор. Одним из достоинств этого способа является его безвредность. Волосы при таком способе укладки не травмируются, так как не подвергаются высокотемпературной и химической обработке. Можно даже, наоборот, улучшить состояние волос, если для фиксации укладки применять высококачественные традиционные составы растительного происхождения или новые современные средства, специально предназначенные для этого и содержащие растительные, минеральные и другие полезные добавки.

Холодный способ укладки позволяет разнообразить композицию прически, так как в этом случае, используя разные сочетания отдельных элементов (например, видов и размеров волн), парикмахер может создавать различные формы прически, менять ее рисунок.

При выполнении укладки холодным способом пряди волос, предварительно обработанные специальным фиксирующим средством, укладывают с помощью рук и расчески. Укладка, выполненная этим способом также называемая «пальцевой укладкой», сохраняется непродолжительное время.



Порядок выполнения холодной укладки волос зависит от первоначально задуманной формы прически, ее рисунка (эскиза) и других факторов. Например, в процессе образования отдельных элементов, составляющих прическу, могут использоваться аэрозольные лаки для волос с целью промежуточного крепления волн, прядей. Такой прием, помогая поэтапно выполнять рисунок прически, позволяет создать определенную форму. Форма прически, уложенной холодным способом, лучше сохранится, если при сушке волос использовать специальную сеточку. После сушки сетку снимают, и волосы с помощью расчески оформляют в прическу, придавая им пышность и естественность. Окончательную форму прически фиксируют лаком для волос.

В зависимости от формы прически, элементов ее составляющих, индивидуальных особенностей волос и некоторых других факторов порядок укладки может меняться. Здесь огромную роль играют профессиональное мастерство и творческие способности парикмахера.

Отличительные особенности современной укладки, выполненной холодным способом:

1. В прическе возможно сочетание нескольких видов волн (прямых, косых, поперечных).
2. Форма прически складывается из волн разной ширины.
3. Использование неклассического способа соединения волн.
4. Использование фигурного пробора.
5. Использование для оформления прически декоративных дополнений современных стилизованных форм.
6. Использование разнообразных моделирующих средств, выпускаемых отечественными и зарубежными парфюмерно-косметическими фирмами.

Самый распространенный элемент прически, который выполняется холодным способом – это волна (плавный изгиб волос, ограниченный с двух сторон кронами). Они имеют отличительные особенности в зависимости от расположения, размера и способа выполнения.

#### **Ход работы:**

1. Ознакомьтесь с дополнительным материалом:



Укладка выполняется в следующем порядке:

1. Сначала волосы тщательно расчесывают.
2. Затем на них равномерно наносят состав для укладки и проводят пробор, определяющий направление будущей волны.
3. Первую волну выполняют с большей стороны от пробора. Это обратная волна.
4. Далее, отступив на 2 — 3 см от пробора, указательный палец левой руки располагают на образовавшейся волне. Перпендикулярно пальцу в волосы вводят расческу и сдвигают их в сторону от лица на 1—1,5 см. Затем расческу отклоняют на себя и образовавшийся крон зажимают указательным и средним пальцами левой руки, после чего расческой волосы отводят в противоположную сторону и приглаживают их обушком. Так получают вторую — выступающую волну с большей стороны от пробора.
5. Постепенно продвигаясь таким образом к высшей точке головы (макушке), выполняют первый крон, который заканчивается в конце пробора.
6. Аналогично выполняют второй крон с большей стороны от пробора.
7. Особенность выполнения приведенных приемов состоит в том, что волосы необходимо расчесывать в направлении от лица для образования обратной волны с большей стороны от пробора.
8. Второй крон с большей стороны от пробора проходит через макушку и соединяется с первым кроном, образованным с меньшей стороны от пробора. Последовательно повторяя рассмотренные приемы выполнения укладки, завершают прическу «Прямые волны».
9. С большей стороны видны выступающие волны — лобную, височную, щечную, а с



меньшей стороны от пробора — только височную и щечную.

10. В области ушных раковин во избежание их повреждения волны необходимо выполнять с особой аккуратностью и осторожностью.

11. Укладку очень коротких волос в области затылка можно выполнять с образованием из отдельных прядок шириной 1,5 или 2 см плоских колечек. С помощью большого и указательного пальцев прядки закручиваются то в одну, то в другую сторону и фиксируются зажимами или заколками. Таким образом, получают четкие волны, дополняющие общую композицию прически.

12. Если в области затылка волосы очень длинные, их можно оформить в виде кольцевых локонов и закрепить папильотками.

Особенности выполнения укладки относительно пробора: композиция такой прически характеризуется тем, что с большей стороны от пробора располагаются косые волны, а с меньшей — прямые.

### Технология укладки при помощи бигуди

Для получения различных выпуклых (в рельефе) прямых (без рисунка) форм необходимо при накручивании бигуди натягивать прядки под различными углами к поверхности головы (рис. 40). Во всех вариантах бигуди накручиваются по направлению к затылку. На рис. 1, а прядка натягивается приблизительно под углом  $45^\circ$ , бигуди располагаются со сдвигом на  $\frac{1}{2}$  диаметра к лицу (относительно основания прядки). На рис. 1, б при накручивании прядка натягивается вертикально (под углом  $90^\circ$ ), бигуди закрепляются строго на основании. На рис. 1, в прядка натягивается под углом  $45^\circ$ , но по направлению к затылку, и бигуди также сдвигаются на  $\frac{1}{2}$  диаметра в сторону затылка.

В результате при расчесывании мы получаем в каждом из вариантов различные формы выпуклостей: в варианте 1, а более пышная, но несколько вялая форма: сначала линия рельефа проходит по прямой от основания (эта прямая во многом определяет высоту выпуклости) и только потом изменяет направление, плавно закругляясь; в варианте 1, б менее пышная, но более напряженная форма за счет более крутого закругления начала прядки сразу от основания; в варианте 1, в не столь напряженная форма, но характерная скоростью, она как бы убегает к затылку.

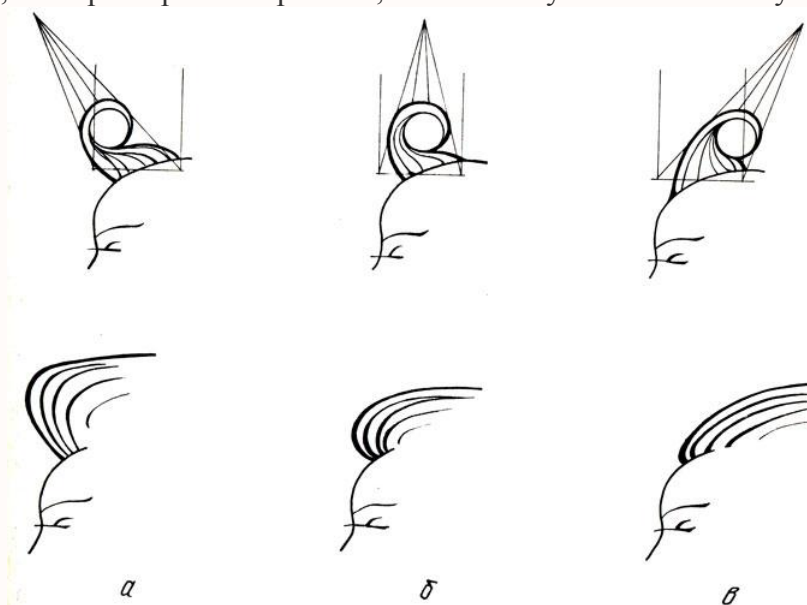


Рис. 1. Зависимость формы прядки от расположения бигуди относительно ее основания

Таким образом, изменяя угол натяжения прядки при накручивании, т. е. располагая бигуди относительно основания прядки на расстоянии до двух (и более) диаметров бигуди

в ту или иную сторону, мы можем получать при расчесывании различные по высоте, напряженности и динамике выпуклые формы. Однако при этом необходимо учитывать направление расчесывания волос.

На рассматриваемых рисунках прядь, расположенная на лобно- теменной части головы, расчесывается от лица к затылку. Следовательно, чем ниже к лицу (вперед) мы будем натягивать прядку при накручивании, чем дальше от основания прядки в сторону лица будут располагаться бигуди (в разумных пределах), тем пышнее будет получаться форма, так как прямая часть волос у основания после сушки будет иметь направление к лицу и при расчесывании по направлению к затылку, сопротивляясь, встанет дыбом, что и определит общую высоту выпуклости. Если же мы будем натягивать волосы при накручивании ниже к затылку и бигуди располагать дальше от основания прядки также в сторону затылка, то мы получим менее пышные (высота в этом случае зависит от угла, под которым накручиваются прядки), но значительно более динамичные формы.

Сочетая описанные варианты накручивания бигуди, мы можем заранее предусматривать место расположения как наиболее, так и наименее выпуклых частей формы пряди, большую или меньшую скорость набора высоты или скорость ниспадания выпуклости, а также величину самой выпуклости.

Сходным образом строится прямое углубление, но так как углубление возможно только при наличии выпуклостей в пряди, то направление накручивания волос на бигуди, которое формирует углубление, будет обратным тому, которое формирует сопрягаемую с углублением выпуклость (рис. 2). Вид углубления, его величина и т. д. точно так же предопределяются углами натяжения прядок при накручивании и расположением бигуди относительно основания прядок.

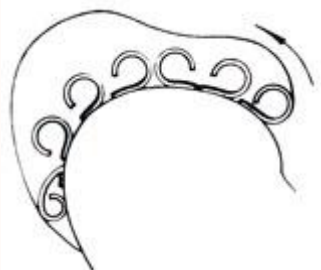


Рис. 2. Комбинация выпуклость - углубление - выпуклость, полученная при помощи бигуди

В некоторых случаях для выработки рельефных (выпуклость - углубление) форм удобнее закручивать волосы в кольцевые локоны, располагая их в вертикальной плоскости и фиксируя зажимами-клипсами. Такая необходимость часто возникает при обработке краевой линии роста волос (как в начале и конце пряди, так и по боковой ее линии) или для достижения оправданного перехода к более объемным формам, получаемым при помощи бигуди (нюансировка контрастирующих деталей). По-разному располагая кольцевые локоны относительно их оснований (рис. 3), с разной длиной начала и в разном направлении их закручивания (по ходу часовой стрелки и против - рис. 4), можно получать различные эффекты (направление - скорость, углубление - выпуклость) и, как следствие, различные формы.



Рис. 3. Получение эффекта направление - скорость (а - быстрая, б - средняя, в - медленная) за счет расположения в локоне начала прядки

Располагая кольцевые локоны в горизонтальной плоскости рядами и закручивая локоны одного ряда по часовой стрелке, другого - против и т. д., можно организовать попеременное изменение направления волос в пряди (в рисунке), т. е. получить прилегающие волны. Изменяя длину начала прядки кольцевого локона (в каждом ряду одинаково), можно несколько нюансировать форму волн, получая при расчесывании некоторые выпуклости и, следовательно, углубления. Сочетая ряды горизонтально лежащих кольцевых локонов с рядами локонов, расположенных в вертикальной плоскости, изменяя объемность, можно еще больше варьировать формы волн. Устанавливая необходимую длину начала прядок у оснований, можно довольно уверенно нюансировать формы, при необходимости последовательно быстро или медленно увеличивая или уменьшая их величину, довольно точно придавая изменению форм заранее планируемый ритм.

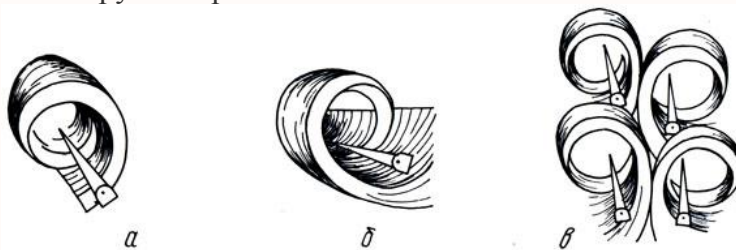


Рис. 4. Получение эффекта углубление - выпуклость за счет различной длины начала прядки вертикальных кольцевых локонов и различных направлении их накручивания: а - выпуклость; б - углубление; в - комбинация углубление – выпуклость

Постепенно (ритмически) увеличивая начало прядки кольцевых, лежащих в горизонтальной плоскости локонов одного ряда или увеличивая их диаметр, можно получить при расчесывании постепенно расширяющуюся волну. Если же постепенное увеличение диаметров локонов сопроводить постепенным подъемом кольцевых локонов из горизонтальной плоскости в вертикальную (в одном ряду), то при расчесывании получится деталь, по рисунку напоминающая несколько вытянутый, открытый с одной стороны овал. Если к вертикально расположенным локонам этого ряда Добавить бигуди, накрученные в том же направлении, то эта сторона ряда при расчесывании в сторону накрутки приобретет еще большую объемность.

Смещая бигуди относительно оси симметрии будущей волны, получаем возможность при расчесывании изгибать волну в горизонтальной плоскости. Этот прием используется при соединении образующейся волны с другими объемными формами прически.

А теперь рассмотрим способы получения изогнутых объемных форм. Изогнутыми объемными формами мы называем такие, в которых явно просматривается криволинейное изменение направления волос и в рисунке (т. е. в горизонтальной плоскости) в отличие от рассмотренных (прямых) объемных форм, характерных криволинейными изменениями направлений только в рельефе (в вертикальной плоскости). Наиболее простой, но дающий наиболее полное представление о характере таких форм, является Деталь, имеющая в рисунке круг, в котором волосы имеют направление по ходу или против хода часовой стрелки.

Если из одной точки (центра) расчесать волосы в разные стороны (как бы по радиусам предполагаемого круга) и затем накрутить их на бигуди в одном направлении, располагая бигуди радиально относительно центра (рис. 5), то при оформлении получится деталь, дающая в рисунке круг. Этого же эффекта можно добиться, закручивая волосы в кольцевые локоны также в одном направлении (по ходу или против часовой стрелки). Для удобства дальнейшего изложения эту деталь условимся называть круглой или объемным кругом, хотя, строго говоря, такие объемные формы представляют собой различные по высоте цилиндры.

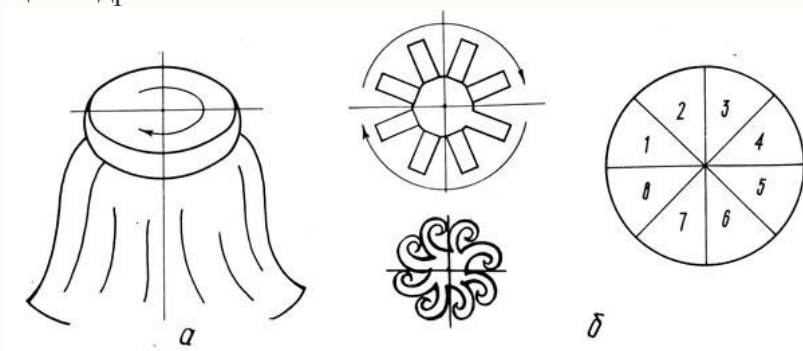


Рис. 5. Объемный круг (а) и схема накручивания бигуди и кольцевых локонов (б)

Разделив (схематично) основание круга на 8 частей - секторов, мы можем в дальнейшем, накручивая на бигуди или в кольцевые локоны волосы, расположенные в одном, двух и более секторах, получать различные объемные формы, являющиеся частями объемного круга (четверть, полукруг, три четверти), и размещать их в любой части прически (рис. 6,7,8).

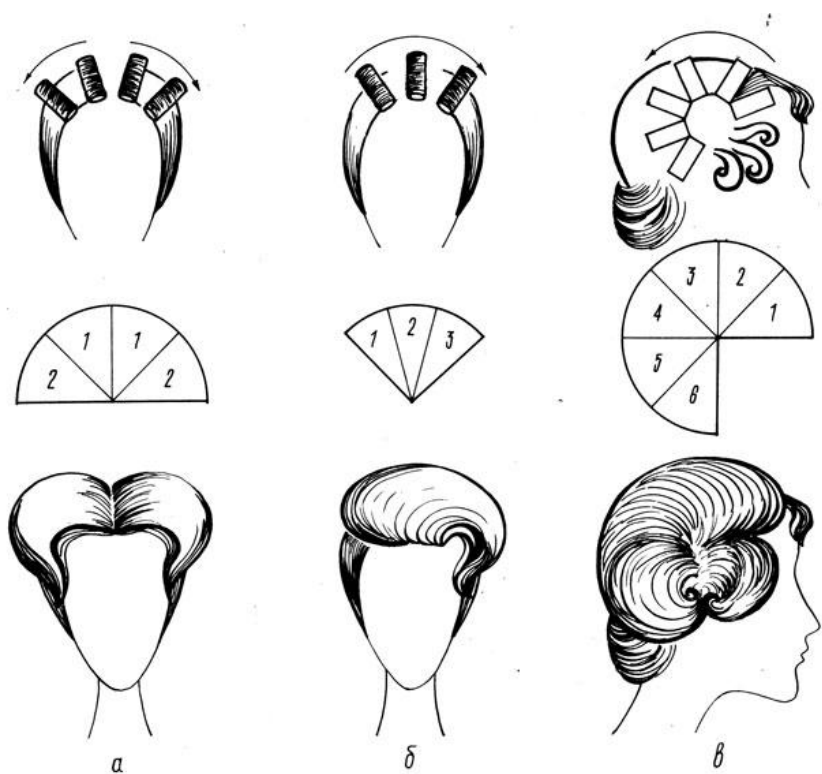


Рис. 6. Построение при помощи бигуди частей объемного круга: а -  $\frac{1}{4}$  круга; б -  $\frac{1}{3}$  круга; в -  $\frac{3}{4}$  круга/

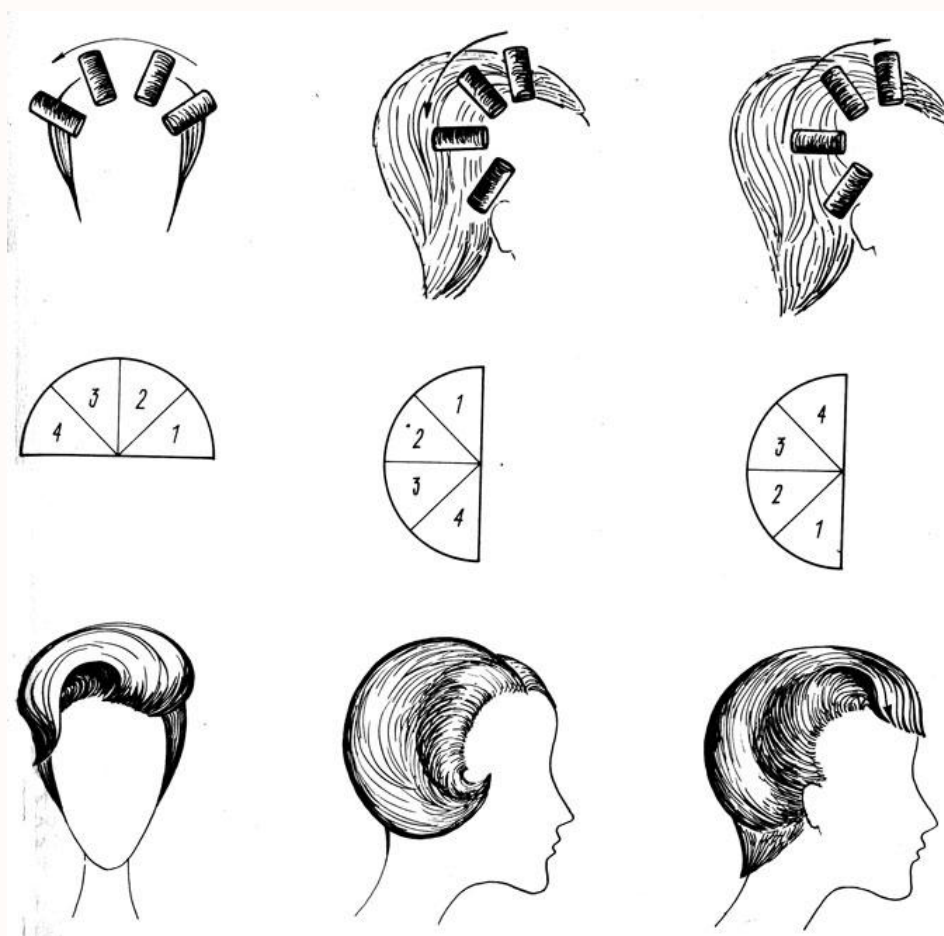


Рис. 7 Построение полукруга при помощи бигуди



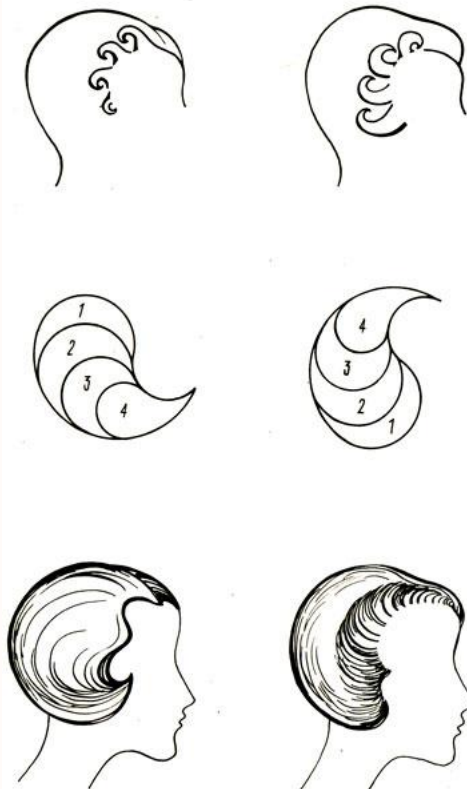


Рис. 8. Построение полукруга при помощи клипс с использованием скорости кольцевых локонов

Сочетание (объединение в одной пряди) частей объемного круга (как с одним, так и с различным направлением волос), размещение их в определенных местах прически позволяют получать пряди различной конфигурации и добиваться того или иного художественного эффекта (рис. 9).



Рис. 9. Сочетание частей круга в одной пряди

Заранее планируемые выпуклости и углубления в круглых формах (или, что бывает значительно чаще, в частях объемного круга), получаемые посредством накручивания некоторых бигуди или кольцевых локонов с обратным направлением, а также изменением расположения их относительно оснований прядок, еще больше расширяют возможности получения различных объемных форм, следовательно, еще больше способствуют достижению необходимых художественных эффектов при оформлении прически (рис. 10).



Рис. 10. Получение в одной пряди выпуклостей и углублений путем сочетания частей объемного круга

Размещая бигуди в круге с некоторым сдвигом относительно основания прядок, при расчесывании волос получим несколько вытянутый круг, по виду приближающийся к овалу. Размещая лишь некоторое количество бигуди со сдвигом (или кольцевых локонов), можно получить различные части овала (рис. 11).

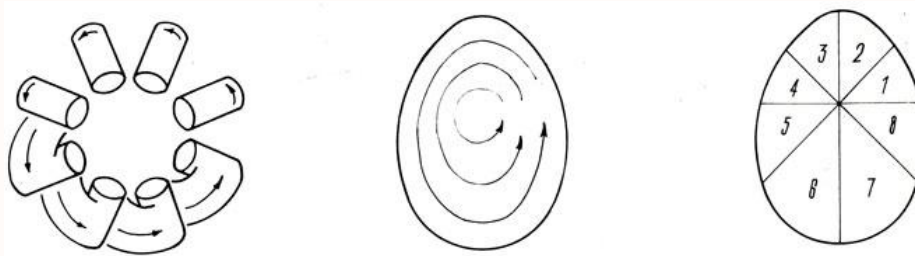


Рис. 11. Получение объемного овала при размещении нескольких бигуди в круге со сдвигом относительно основания прядок

Сочетая в одной пряди части овала, можно получать при оформлении изысканные, буквально изощренные объемные формы, характерные сложнейшими, прихотливо изгибающимися с разной степенью напряженности криволинейными образующими как в рисунке, так и в рельефе. Такого рода накрутки позволяют нюансировать форму, ритмизировать ее и т. д., иначе говоря, дают возможность более тонко (и точно!) работать над художественным оформлением прически.

2. Разработать ИТК по теме «Выполнение элементов прически: волна, проборы»

3. Сделать и записать вывод по практической работе.

### ПРАКТИЧЕСКОЕ ЗАНЯТИЕ № 3

**Тема:** Изучение причесок из коротких волос с применением фена по фотографиям и разработка ИТК

**Цель:** закрепить знания и освоить процесс выполнения причесок с применением фена.

**Инструменты:** фен, расческа с хвостиком, комбинированная расческа, шпильки, невидимки, зажимы для волос, щетки.

**Материалы:** шампунь, лак, гель сильной фиксации

**Предварительная подготовка:** подготовить рабочее место, продезинфицировать рабочее место, инструмент и приспособления, подготовить белье для работы над заданием, провести мероприятия по технике безопасности (описать, указать препараты дезинфектантов, расчеты), волосы вымыть шампунем.

**Оснащение:** видеоматериалы, проектор, тетради для практических работ

#### Теоретическая часть

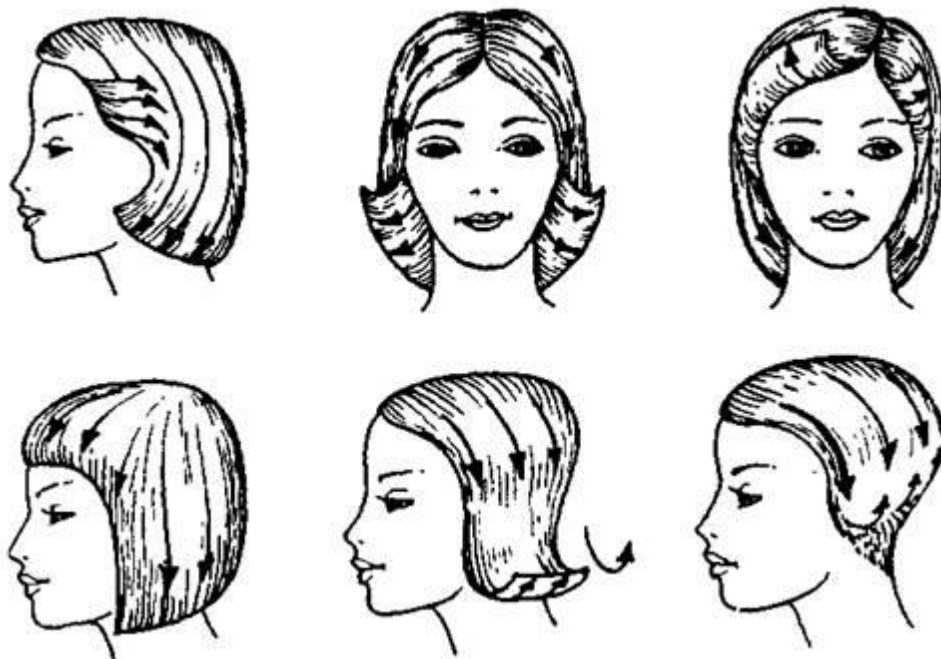
Укладка волос феном — это процесс моделирования влажных волос под воздействием потока теплого воздуха от ручного фена. Пользуясь феном, можно:

- высушить волосы;
- задать направление концам локонов волос;
- поднять волосы около корней, предоставить им объем;
- уложить волосы разными фасонами причесок;
- выпрямить и вытянуть волосы.

Техника укладки волос с помощью фена выбирается в зависимости от структуры, длины, качества и количества волос, а также от типа стрижки и прически.

Феном лучше работать на сильных, густых волосах, но применение правильно подобранных кондиционеров, фиксирующих средств дает позитивный результат на волосах любого типа.

Прически, которые создают при помощи фена, нуждаются в точной стрижке. Именно точная стрижка позволяет с помощью фена создать оригинальные разновидности причесок на одной основе, сохранить подвижность и натуральность волос (рис. 1).



Ряд техник работы с феном предусматривает укладку волос с помощью пальцев рук, но большинство из них базируется на использовании щеток и гребней.

В современной парикмахерской практике нашли распространение такие методы оформления причесок при помощи фена и щеток, как «бомбаж» и «брашинг». Использование разных щеток предопределяется длиной волос.

Метод **«бомбаж»**. Укладка волос методом «бомбаж» основано на поднятии прикорневых волос и его фиксации высушиванием с помощью одноименной плоской щетки. Прием укладки определяют в соответствии с направлением волос в прическе и работают в нижеприведенной последовательности.

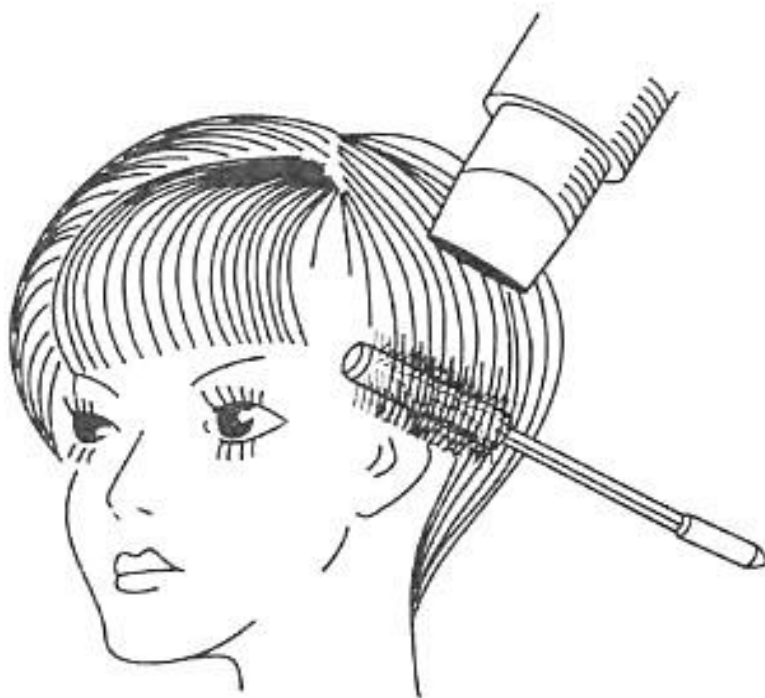
Вымытые волосы подсушивают под климазоном или удаляют излишек влаги полотенцем. На волосы равномерно наносят средство для укладки, уделяя особое внимание корням. Тщательная обработка корней волос фиксирующим средством обеспечивает большую объемность прически.

Волосы расчесывают. Для удобства волосяной покров распределяют на зоны. Пряди во время работы поднимают под углом к поверхности головы, чтобы обеспечить доступ нагретого воздуха к корням и всей пряди волос.

Начинать укладку феном можно из любой зоны, — на выбор влияет форма будущей прически или манера работы парикмахера.

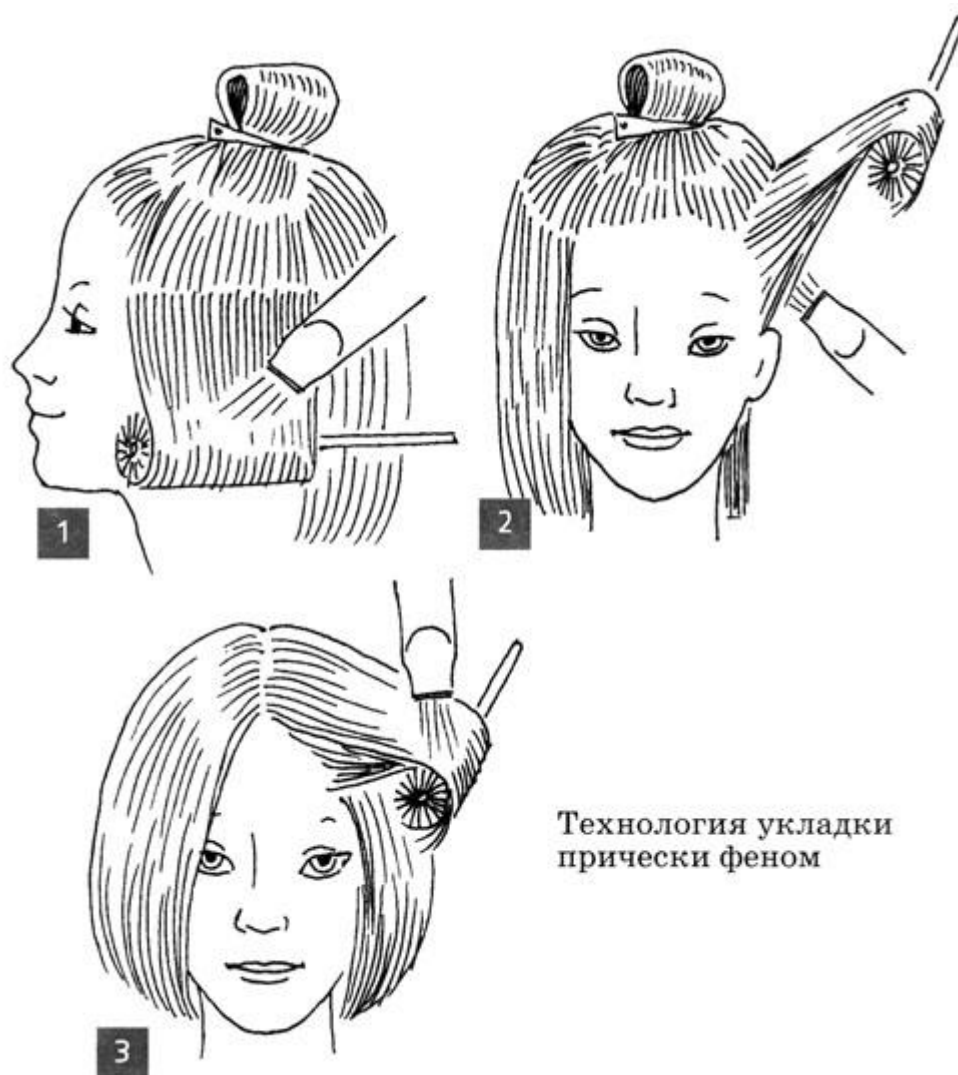
Пряди височно-боковых зон заключают в направлении от лица к макушке, в теменной зоне, — от макушки к лицу.

Обязательным условием является начало высушивания и укладки из нижних прядей волос. Сначала высушивают нижние, потом верхние пряди, налагая их друг на друга так, чтобы сухие волосы не контактировали с влажными волосами.



Пряди определяют ровными проборами шириной, которая не превышает ширины щетки. Щетку вводят зубцами в отчесанную прядь около корней в направлении, противоположном росту волос. Прикорневую часть волос немного поднимают перпендикулярно к поверхности головы. Поток нагретого воздуха направляют на зубцы щетки, высушивают волосы. Фен удерживают на расстоянии 5-10 см от места просушивания.

Длинные волосы, как и короткие, сушат от корней к концам. После высушивания под струей горячего воздуха волосам необходимо дать время на охлаждение.



Технология укладки прически феном

Заключительные операции с укладкой волос при помощи фена и щетки предусматривают возможность выполнения начесывания, тупирования, предоставление прическе формы и фиксацию лаком.

Метод «брашинг». Технику укладки волос при помощи фена и круглой щетки «брашинг» применяют для оттягивания волос, создания объема. Для работы с волосами разной густоты и длины нужно иметь несколько круглых щеток разного диаметра. Подготовительные работы выполняют в общей последовательности. Волосы разделяют на пряди, учитывая его длину.

Укладку начинают из затылочной зоны от краевой линии роста волос. Пряди отделяют шириной, которая не превышает ширины щетки. Прядь подхватывают щеткой, прочесывают, чтобы обеспечить равномерную толщину пряди и легкую проницаемость щетки в волосы. Волосы оттягивают под углом к поверхности головы. Угол оттягивания пряди волос зависит от того, насколько объемной должна быть прическа, но не должен превышать  $90^\circ$ . Поток нагретого воздуха направляют на зубцы щетки. Во время просушки волос щетка все время движется вдоль пряди, предоставляя прическе нужное направление. Концы пряди волос натягивают щеткой, прокручивая ее, и одновременно подсушивают волосы феном. Прежде чем перейти к работе со следующей прядью, необходимо удостовериться, что волосы пряди, с которой работали, полностью высохли, дать время для охлаждения волос на щетке для четкой фиксации формы пряди. Для ускорения процесса охлаждения волос применяют несколько щеток «брашинг» или фиксируют прядь на щетке струей холодного воздуха с помощью фена.

Укладывание волос феном с насадкой «диффузор». Диффузор, в отличие от других насадок к фену, обеспечивает равномерность распространения потока нагретого воздуха, уменьшает давление и скорость струи, следовательно, бережет волосы. Этот способ укладки особенно рекомендуется для создания естественных волн на кудрявых, волновых волосах.

Волосы после мойки и нанесения фиксирующего средства расчесывают гребнем с широкими зубцами и придают гребнем или пальцами форму, приближенную к желаемой. Волосы аккуратно высушивают, для чего диффузор неоднократно подводят близко к волосам и отдают от головы. Укладку осуществляют пальцами.

Если необходимо выпрямить кудри или сгладить форму волны, медленно и осторожно пропускают почти сухие кудри через пальцы. Если нужна более кудрявая прическа, прядь волос захватывают ладонью, зажимают в кулаке. Просушки выполняют, отпуская и опять собирая волосы пульсирующими движениями под потоком воздуха из диффузора. Длинные волосы сушат непосредственно на поверхности диффузора. Фен двигают круговыми движениями или вперед по направлению к голове и назад .

#### Правила укладки волос феном:

- Не сушите волосы горячим феном сразу после мытья, дайте им подсохнуть. Это вредит их структуре, а укладка продержится очень недолго;
- Используйте специальные средства для укладки, облегчающие расчесывание и защищающие кутикулу от вредного воздействия высокой температуры;
- Производите сушку только теплым или вообще не подогретым воздухом, направляя струю вдоль роста волос. Это поможет их чешуйкам закрыться и сохранить структуру;
- Если прическе не нужно придавать строгую форму, а только объем и пышность, можно нагнуть голову, обдувая корни теплым воздухом снизу;

#### Причины некачественной укладки волос с помощью фена:

- избыточное или недостаточное нанесение средства для укладки волос;
- не вымытые волосы;
- недостаточно просушенные волосы;
- пересушенные волосы;
- недостаточно просушенные и поднятые корни и концы волос;
- концы прядей закручены в неправильном направлении;
- избыточное нанесение лака для волос.

2. Разработать ИТК

3. Сделать и записать вывод по практической работе.

## ПРАКТИЧЕСКОЕ ЗАНЯТИЕ № 4

**Тема:** Изучение причесок с использованием электрических щипцов и разработка ИТК

**Цель:** закрепить знания и освоить процесс выполнения причесок с использованием электрических щипцов, то есть элемента прически локонов

**Инструменты:** электрощипцы, расческа с хвостиком, комбинированная расческа, шпильки, невидимки, резинка для волос, зажимы для волос, кисточка или зубная щетка.

**Материалы:** шампунь, лак, гель сильной фиксации

**Предварительная подготовка:** подготовить рабочее место, продезинфицировать рабочее место, инструмент и приспособления, подготовить белье для работы над заданием, провести мероприятия по технике безопасности (описать, указать препараты дезинфектантов, расчеты), волосы вымыть шампунем и высушить феном.

### Теоретическая часть

Эта укладка выполняется только на сухие и чистые волосы. Пользоваться электрощипцами при мокрых волосах опасно. Если на волосы прежде был нанесен лак или какой-либо другой фиксатор, то это повредит структуру волос. Волосы могут потерять свой блеск, будут сухими и ломкими.

Отделить расческой прядь. Захватить ее у корней волос щипцами. Поместить прядь между валиком щипцов и зажимом, погреть, подвинуть щипцы по всей длине пряди и накрутить волосы на валик щипцов. Время выдержки 20-30сек. Затем щипцы осторожно вытащить из локонов. Во избежание ожога кожи головы необходимо не приближать электрощипцы близко к коже. Направление накручивания с помощью электрощипцов определяется желаемым результатом будущей прически. Получив локоны, можно приступать к окончательной укладке. При этом можно применять тупирование волос, начес, использовать заколки, шпильки, невидимки. Для большей устойчивости прическу необходимо зафиксировать.

### Техника безопасности при работе с электроинструментом.

1. Перед началом работы с электроаппаратурой мы проверяем исправность: розетки, шнура, вилки, корпуса аппаратуры.
2. Не отвлекаться при работе.
3. Хранить в футляре.
4. Не класть вблизи легковоспламеняющегося предмета.
5. Если это сушуар, то перед началом работы смотрим наличие резинового коврика под ногами клиента, заземленность сушуара, исправность всех составных частей.
6. при сушке волос, на голову клиента предварительно надеваем сеточки. во избежание затягивания волос в сушуар.

### Технология выполнения элемента локонов

По форме и размещению локоны бывают: прямые — размещенные горизонтально; косые — под углом 45° к вертикали или горизонтали; вертикальные — в виде спирали из волос длиной 20-25 см. Различают горизонтальный и вертикальный способы завивки локонов. Горизонтальный способ включает техники «вниз», «вверх», «восьмеркой». Вертикальным способом выполняют спиральные и опускающиеся локоны. Горизонтальный способ завивки локонов. Способ «вниз» применяется в разных прическах. Нужно учитывать, что круглые локоны, выполненные этим способом, обременяют прическу, потому их следует делать мельче, легкими. Способ «вверх» придает прическе легкость, локоны образуют большую волну. Этот способ рекомендуется в комбинации с другими способами. Способ «восьмеркой» дает возможность накручивать волосы спиралеподобно, завивать комбинированные (мятые) локоны. Во время работы концы волос постоянно находятся в средней части рабочих поверхностей щипцов, что обеспечивает наиболее благоприятные условия для их накручивания, прочности прически.

Завивка коротких волос этим способом невозможна. Следует заметить, что:— оформление прически возможно только после полного охлаждения волос;— для того, чтобы локон был пружинистым и более прочным, необходимо удерживать щипцы дольше с той стороны пряди, которая в локоне будет внутренней. Последовательность завивки волос способом «вниз» (рис. — прядь отделяют по правилам **накручивания на бигуди**, тщательно расчесывают, оттягивают перпендикулярно к поверхности головы;— щипцы берут в правую руку, прядь — в левую;— щипцы в открытом положении подносят к пряди, зажимают его между желобком и валиком и медленно проводят от основы до конца пряди, прогревая волосы;— зажатый конец пряди накручивают на щипцы к основе пряди;— для предотвращения ожога кожи головы около основы пряди под щипцы подкладывают гребень;— щипцы 5-7 секунд держат до полного прогревания пряди;— щипцы открывают, вынимают их из локона;— локон фиксируют булавкой или зажимом, оставляют остывать естественным путем. Способ «вверх». Локоны выполняются так же, как и способом «вниз», но при накручивании волос щипцы заводят в прядь желобком вниз, а валиком вверх. Последовательность выполнения способа «восьмеркой»:— прядь волос расчесывают до тех пор, пока гребень не начнет свободно проходить от корней к концам волос;— определяют количество локонов и их размещение;— отделяют часть волос для одного локона;— волосы берут в левую руку, подводят к пряди щипцы;— прядь захватывают рабочей частью щипцов и возвращают их вполоборота к себе; делают полный оборот щипцами, оставив валик направленным в сторону основы пряди, а желобком к себе (левая рука в это время натягивает прядь);— после нагревания всей пряди волос оттягивают щипцы от места захвата пряди на достаточное расстояние и как можно быстрее выполняют ими следующий оборот;— во время вращения щипцов в правой руке левой рукой заводят концы волос вниз со второй стороны пряди, выполняя «восьмерку» (такое положение концы волос должны занимать через каждый полный оборот щипцов): если при первом обороте концы были слева, то при втором обороте они будут справа;— концы локона прорабатывают так, как и при других способах завивки локонов;— при накручивании следующего локона прядь волос захватывают на той же высоте, что и предыдущую. Вертикальный способ завивки локонов.

Для формирования локонов из длинных волос электрощипцы держат вертикально, а пряди накручиваются на них по спирали (рис. 2). После того, как все волосы будут накручены, необходимо дать время, чтобы оно остыло, а затем оформлять прическу. Выполнение спиральных локонов.

Спиральные локоны украшают прическу и направлены к лицу из одного или с обеих сторон (рис. 3). Методика выполнения:— тонкая прядь волос отделяется, прочесывается гребнем, проглаживается щипцами, чтобы прядь прогрелась по всей длине;— щипцы заводят из концов пряди, формируют завиток;— щипцы возвращают в вертикальное положение, накручивают прядь спиралеподобно до корня, выдерживают несколько секунд;— делают оборот в противоположный бок и, ослабляя зажим, осторожно вынимают щипцы. При завивке локонов с правой стороны прически щипцы держат ручкой вниз. Прядь начинают накручивать от замка щипцов до конца. С левой стороны щипцы держат ручкой вверх и накручивают прядь от конца к щипцам. Локоны не расчесывают, выкладывают в прическу и фиксируют лаком. Выполнение опускающихся локонов. Локоны этого вида как оформления прически выполняются на средних и длинных волосах любой части волосяного покрова головы. Для этого прядь волос отделяют, прочесывают гребнем. Щипцами, которые находятся в горизонтальном положении, проглаживают прядь по всей длине. Щипцы возвращают в вертикальное положение, оформляют конец пряди в его окончательном расположении между валиком и желобком. Прядь плотно накручивают снизу вверх, чтобы каждый следующий виток пряди заходил на треть ширины предыдущего витка. Спускные локоны, как и спиральные, должны быть направлены к лицу. Этот вид локонов нуждается



в дополнительном оформлении. Внутри локона выполняют **тупирование**, прядь вычесывают и возвращают в предыдущее положение, фиксируют лаком. Использование щипцов-гофре. С помощью щипцов-гофре можно получить разнообразные эффекты на прямых волосах, на всей его массе или на отдельных прядях. Щипцы-гофре имеют набор пластин для разного эффекта гофрирования и плоские пластины для выравнивания



Рис. 3. Спиральные локоны

волновых волос, так называемые щипцы-утюги (рис. 4 а).

Последовательность гофрирования волос:— на чистые сухие волосы наносят лак или лосьон для укладки, расчесывают;— волосы височных и затылочной зон отделяют горизонтальным пробором, остальные закрепляют сверху зажимами. Прядь отделяют вдоль пробора и размещают его между пластинами гофрирующего аппарата на необходимой высоте. Выдерживают 5 секунд и отпускают пластины, осторожно продвигая щипцы вниз по пряди. Так выполняют гофрирование по всей длине пряди, повторяя действия на каждой следующей пряди вокруг головы (рис. 4 б); горизонтальным пробором отделяют следующий ярус волос и аналогично гофрируют его (рис. 5).



Рис. 4. Использование щипцов-гофре для выравнивания (а) и гофрирования (б) волос

Волосы

после



Рис. 5. Гофрированные волосы в причёске

гофрирования не расчесывают.

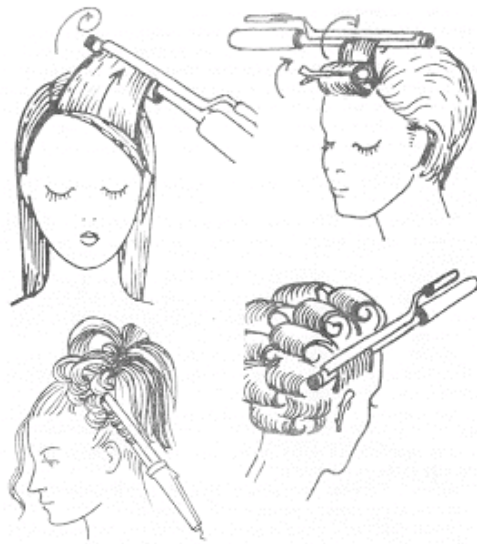


Рис. 1. Способы завивки волос электрощипцами

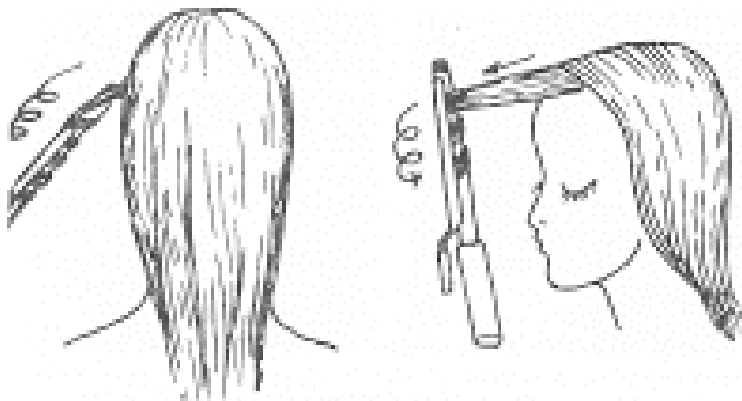


Рис. 2. Вертикальная завивка щипцами

2. Разработать ИТК
3. Сделать и записать вывод по практической работе.

## ПРАКТИЧЕСКОЕ ЗАНЯТИЕ № 5

**Тема:** Изучение исторических причесок по фотографиям/видеоматериалам и составление ИТК

**Цель:** закрепить знания и освоить выполнение элементов исторических причесок (букли, жгуты и локоны)

**Инструменты и приспособления:** фен ,бигуди, электрощипцы, расческа с хвостиком, комбинированная расческа, шпильки, невидимки, резинка для волос, зажимы для волос,

**Материалы:** шампунь, лак, гель сильной фиксации

**Предварительная подготовка:** подготовить рабочее место , продезинфицировать рабочее место , инструменты и приспособления, подготовить белье для работы над заданием , провести мероприятия по технике безопасности(описать, указать препараты дезинфектантов , расчеты ), волосы вымыть шампунем и высушить феном.

**Оснащение:** видеоматериалы, проектор

### Теоретическая часть

Вся история парикмахерского дела началась с того момента, когда человеку захотелось украсить свой облик, чтобы выделиться. Первобытный человек посмотрел в реку, увидел свое отражение и подумал, что его космы, перехваченные леопардовой шкуркой, будут выглядеть гораздо интереснее, чем просто болтающиеся без ничего. А почему бы и нет? - подумал древний человек и начал воплощать на практике свой грандиозный замысел.

Результат превзошел все ожидания, первая прическа отличалась своей изысканностью от общей массы голов соплеменников, а практичность ее просто поражала воображение. Первое дефиле прошло на ура. Изумленные соплеменники захотели себе такие же повязки... Вот так или приблизительно так началось рождение нового вида искусства - парикмахерского дела.

Формирование прически проходило под влиянием устоев общества, климатических условий и многих других факторов. Понятия красоты менялись на протяжении веков, и то, что казалось прекрасным в один период, позднее выглядело уродливым и наоборот. Но одно всегда оставалось неизменным - стремление человека выделиться, раскрыть свою индивидуальность.







### Ход работы:

1. Ознакомьтесь с дополнительным материалом:

#### Букли из волос - технология



Работу начните с завязывания высокого хвоста. На тщательно расчесанные чистые волосы нанесите средство для укладки и еще раз их прочешите. Затем аккуратно соберите все локоны к макушке и закрепите резинкой.

Следующий этап – деление волос хвоста на равные части, количество которых может быть разным. Все зависит от густоты волос и рисунка укладки буклей.

#### Букли из волос - технология выполнения

Букли из волос - вид сзади

Каждую отделенную прядку слегка начешите с внутренней стороны (другими словами выполните тупирование), а внешнюю сторону пригладите щеткой и сбрызните лаком.

Заготовка для волосяного валика должна быть гладкой, как шелковая ленточка.



Подготовленную прядь скрутите с помощью указательных пальцев в трубочку.

Готовые букли из волос закрепите с двух сторон невидимками навстречу друг другу внахлест, как показано на рисунке.

Образовавшиеся по бокам отверстия аккуратно закройте небольшими прядками волос и подколите шпильками.

Подобным образом изготовьте букли из всех оставшихся волос и уложите их в два яруса вокруг хвоста. Причем элементы второго яруса крепите не к голове, а к нижним валикам.

Букли из волос - готовая прическа



Букли из волос вы можете сделать и другим способом: при помощи электрощипцов. Чтобы защитить волосы от высоких температур, не забудьте обработать их термозащитным средством. Затем накрутите каждую прядь стайлером для укладки.

Если волосы длинные, концы локонов выпустите из трубочек и прикрепите шпильками к буклям. Тогда прическа не будет выглядеть слишком строго.

Готовую композицию обработайте лаком сильной фиксации. Помните, что расстояние от головы до сопла бутылочки с лаком не должно быть меньше 20 см.

#### **Технология выполнения жгутов**

Если жгут из волос очень сильно скрутить, получатся элементы, похожие на "каракуль". Название вполне оправдывает себя: во время закручивания наступает момент, когда плетение начинает ложиться петлями и становится похожим на каракулевый завиток.

Прически со жгутами получили популярность благодаря своей практичности - они не только просты в исполнении, но и прекрасно сохраняются довольно длительное время при любой погоде (несколько дней). К тому же такие композиции не потребуют особого ухода.

Размер элементов можно варьировать, если выбирать прядки потоньше или потолще. Особенно эффектно смотрится подобная прическа **на светлых и мелированных волосах**. В зависимости от используемых аксессуаров, прическа на основе "каракуля" может быть праздничной или повседневной. Причем лучше, если длина волос будет 25-30 см. Прически на основе жгутов отличаются большим многообразием, но если выбрать самый простой вариант жгутовых композиций, то это будет прическа на основе



Основа данной прически - хвост, завязанный из волос верхнего затылка.

Вам понадобятся: резинка, расческа с хвостиком, шпильки для волос

#### Выполнение

Тщательно прочешите волосы и немного их увлажните. После нанесения специального укладочного средства вычешите все волосы к макушке и завяжите хвост.



Далее из локонов хвоста последовательно выделяйте отдельные прядки, прочесывайте их и туго закручивайте в жгут. В процессе закручивания прядку можно сбрызнуть лаком, тогда жгут приобретет дополнительную упругость.

Кончик полученного "каракуля" накрутите на шпильку, которую воткните в основание хвоста (рядом с резинкой). Можно дополнительно закрепить элемент одной или несколькими маленькими шпильками.

Скручивая и фиксируя элементы, обратите внимание на форму получающейся прически - она должна быть похожа на шарик из завитых прядей.

По окончании работы еще раз сбрызните готовую композицию лаком - прическа сохранит свой первоначальный вид надолго.

Можно украсить прическу декоративными шпильками, цветами, заколками.

2. Разработать ИТК по теме «Выполнение элементов прически: бублик, жгуты и локоны для исторических причесок»

3. Сделать и записать вывод по практической работе.



## ПРАКТИЧЕСКОЕ ЗАНЯТИЕ № 6

### Тема: Варианты причесок из коротких волос и составление ИТК

**Цель работы:** закрепить знания и освоить процесс выполнения причесок из коротких волос

**Инструменты и приспособления:** фен, электрощипцы, бигуди, расческа с хвостиком, комбинированная расческа, шпильки, невидимки, резинка для волос, зажимы для волос.

**Материалы:** шампунь, лак, гель сильной фиксации

**Предварительная подготовка:** подготовить рабочее место, продезинфицировать рабочее место, инструменты и приспособления, подготовить белье для работы над заданием, провести мероприятия по технике безопасности (описать, указать препараты дезинфектантов, расчеты), волосы вымыть шампунем

**Оснащение:** видеоматериалы, проектор, тетради для практических работ

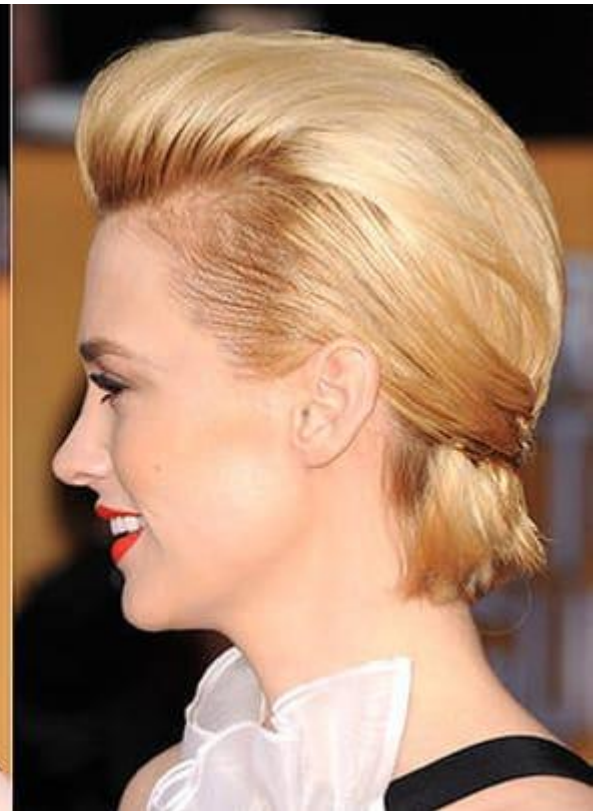
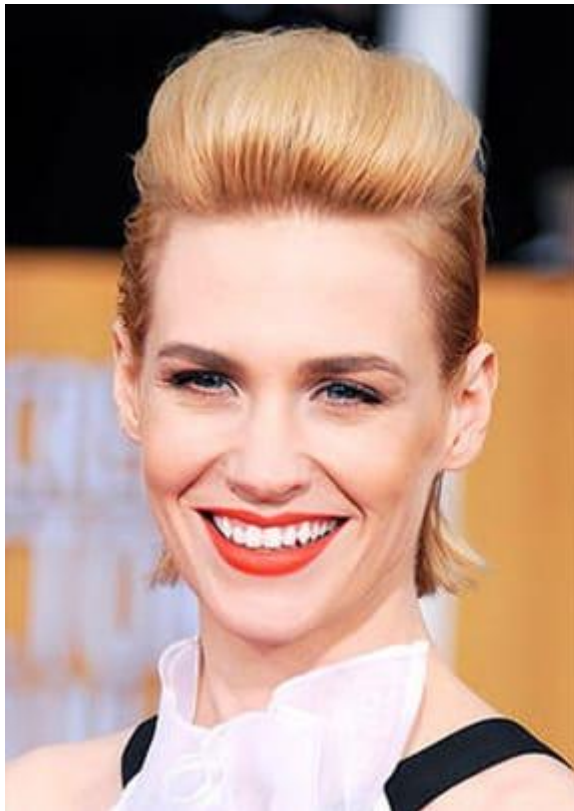
#### Теоретическая часть

Короткие стрижки чаще всего выбирают женщины желающие подчеркнуть свой смелый характер. Такая длина уже давно стала модной тенденцией для всех женщин. Еще в 60-х довольно короткие стрижки в основном выбирали зрелые женщины, но теперь их выбирают все больше молодых девушек и женщин. Многие так же думают, что на короткой длине нельзя сделать прическу. Это не так. Женский мир расскажет, как сделать красивые прически на короткие волосы. Если ваша шевелюра длиной до плеч, и вы постоянно носите просто распущенные волосы, попробуйте сделать такие красивые и простые прически. Несмотря на простоту исполнения повседневные прически на короткие волосы могут выглядеть очень эффектно. Таких укладок можно назвать несколько:

- Пучок. Несмотря на то, что пучок чаще используют для укладки длинной или средней длины, обладательницам короткой шевелюры он тоже доступен.
  - Изысканный беспорядок. Такой стиль укладки больше подойдет тем девушкам, чьи взгляды на жизнь имеют творческий оттенок.
  - Гладкая укладка. Чтобы создать гладкие локоны, используется утюжок.
  - В греческом стиле. В последнее время именно греческий стиль стал изюминкой всех модниц. Такую укладку относят к универсальным.
  - Простая укладка. Такая прическа является наглядным примером того, что даже классика может быть модной.
  - Объемная укладка. Укладка таким способом подойдет всем модницам, которые хотят подчеркнуть объем и силу своих волос.
- Даже очень короткие волосы можно собрать в красивую и элегантную прическу.









- 
- 
- 2. Разработать ИТК по теме «**Варианты причесок из коротких волос**»
- 3. Сделать и записать вывод по практической работе

## ПРАКТИЧЕСКОЕ ЗАНЯТИЕ № 7

### Тема: Моделирование причесок с плетениями

**Цель:** закрепить знания и освоить процесс выполнения элементов прически: косы, хвост

**Инструменты и приспособления:** фен, электрощипцы, бигуди расческа с хвостиком, комбинированная расческа, шпильки, невидимки, резинка для волос, зажимы для волос.

**Материалы:** шампунь, лак, гель сильной фиксации

**Предварительная подготовка:** подготовить рабочее место, продезинфицировать рабочее место, инструмент и приспособления, подготовить белье для работы над заданием, провести мероприятия по технике безопасности (описать, указать препараты дезинфектантов, расчеты), волосы вымыть шампунем и высушить феном.

**Оснащение:** видеоматериалы, проектор, тетради для практических работ

#### Теоретическая часть

Для любого торжественного события женщины всего мира ищут подходящий праздничный образ. Ключевым элементом подобного облика всегда является прическа. От ее подбора зависит законченность и полноценность вечернего образа. Нередко за основу берут простые распущенные пряди с локонами. Однако гораздо интересней и изящней выглядят варианты с плетением различной сложности. Вечерняя прическа должна гармонировать с формой лица и макияжем. Прически с плетением просты и незамысловаты, но благодаря своей красоте они способны придать образу особой изящности. Разнообразные вариации косичек подойдут под любой стиль наряда, они выполняются на длинных и коротких волосах. Простая коса сбоку или же сложные, несколько ярусные плетения – дело предпочтений, но как первый, так и второй вариант будет выглядеть очаровательно и стильно. На среднюю длину делать прически с плетением на средние волосы ничуть не тяжелее, чем длинные, нужны лишь определенные навыки. Например, греческая коса придаст облику женственности, нежности, будет красиво обрамлять лицо. Начинать нужно заплетать ее от самой челки, постепенно прихватывая пряди по ходу плетения. У затылка косы закрепить в тугий или воздушный пучок. (Рис. 1) Рис. 1 Если девушка носит модную стрижку – удлиненный боб или каре до плеч – в таком случае легко можно сделать каскадную косу-водопад. Легкие волны, начиная от косы, ниспадают к плечам. (Рис. 2) Рис. 2 Идеальным праздничным вариантом будет голландская коса. Косы, аккуратно уложенные и скрепленные сзади, придают стройности, элегантности своей хозяйке. (Рис. 3) Рис. 3 На длинные прически с плетением на длинных волосах смотрятся всегда красиво, можно использовать практически любую технику плетения, главное только правильно ее выполнить. Обладательницам длинных кос не стоит переживать по поводу свадебной прически – косы подходят к любому наряду и стилю одежды. Элегантными, свежими, неповторимыми смотрятся укладки невест, выполненные французским плетением. Они могут иметь сложную конструкцию, состоящую из множества переплетений, жгутов, а могут быть совершенно простыми, но от этого не менее привлекательными. Обычная французская коса, выполненная переплетением пышных кудрявых прядей, выходит объемной, выглядит шикарно. Коса, подколотая кверху или уложенная сзади в пучок, выглядит элегантно и стильно. Различными ее вариациями создают разные свадебные прически, в зависимости от фасона платья. (Рис. 4) рис. 4 Свадебные прически с французским плетением примечательны тем, что не требуют никаких специальных приспособлений, только умения мастера. При помощи талантливых рук и простой расчески получаются настоящие произведения искусства. Интересными и оригинальными получаются вечерние прически на основе классической греческой косы.

## Ход работы:

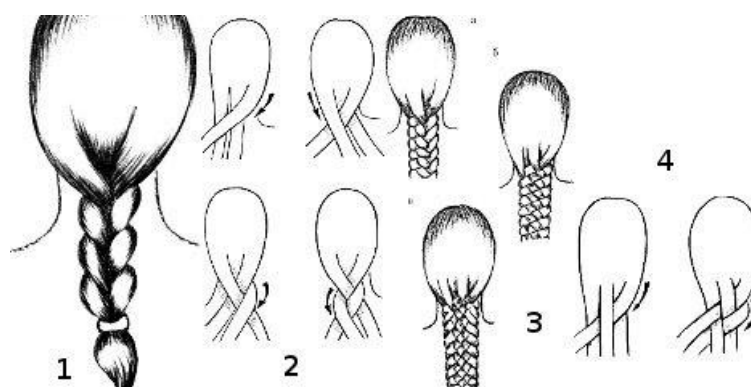
1. Ознакомьтесь с дополнительным материалом:

### Технология плетения традиционной косы из трех прядей

Для того чтобы перейти на более сложные виды кос, необходимо научиться заплетать традиционную косу из трех прядей (картинка 1). Как плести косы из трех прядей?

*Фото слева - французская коса или коса, начинающаяся от макушки*

Все волосы зачесываются назад и делятся на три равные по толщине пряди. Правая прядь накладывается на среднюю и заводится в сторону (картинка 2). Левая прядь накладывается на правую заведенную в сторону прядь и остается между двумя прядями. Дальнейшее плетение чередуется: крайняя правая прядь огибает сверху соседнюю и остается между двумя прядями, затем крайняя левая прядь огибает сверху соседнюю и также остается между двумя прядями.



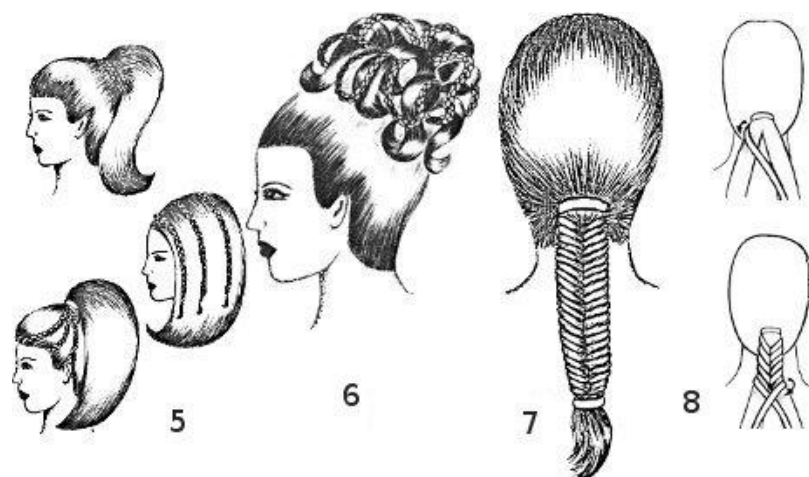
*Виды косичек: Картинка 1. Традиционная коса из трех прядей. Картинка 2. Плетение косы из трех прядей. Картинка 3. Сложные варианты кос: а-из четырех прядей; б-из пяти прядей; в-из шести прядей. Картинка 4. Плетение косы из четырех прядей*

### Инструкция плетения сложных кос

Более сложные виды кос (картинка 3) следует выполнять на слегка влажных прядях, на которые нанесено укладочное средство (пена, мусс или гель). Схемы плетения кос из четырех, пяти и шести прядей только на первый взгляд кажутся сложными. На самом деле эти плетения выполняются по одной технологии. Для примера следует рассмотреть заплетание косы из четырех прядей (картинка 4).

Крайняя правая прядь огибает остальные в шахматном порядке. Первая крайняя прядь всегда огибается сверху. Затем уже новая крайняя правая прядь огибает остальные в том же порядке и т.д.

Иллюзию сложного плетения можно создать путем переплетения между собой трех традиционных кос из трех прядей. Получившаяся коса будет рельефной, что особенно красиво будет смотреться на густых длинных волосах.



*Картинка 5. Косы как элемент прически. Картинка 6. Использование косичек в вечерних прическах. Картинка 7. Коса "колосок". Картинка 8. Плетение косы "колосок"*

Различные виды косичек можно использовать не только как самостоятельную прическу, но и как элемент к прическе (картинки 5, 6). Для подобных укладок можно использовать различные варианты плетения. Технология выполнения причесок понятна по рисункам (в вечернем варианте выложенные завитки чередуются со сплетенными в косу прядями).

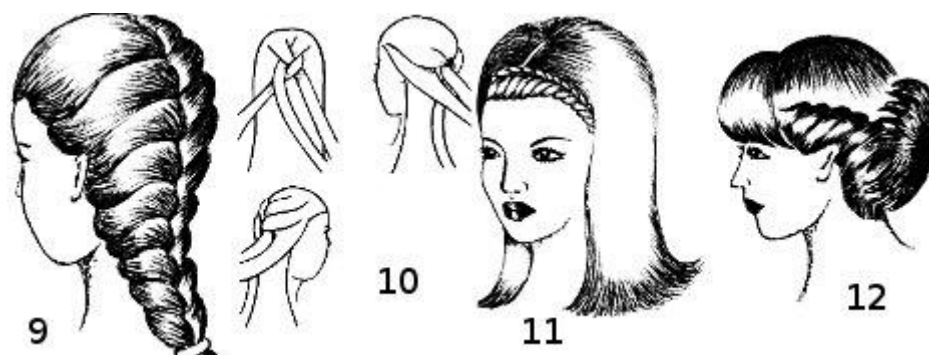
#### **Техника плетения косы Колосок**

Коса "колосок" (картинка 7) используется в качестве самостоятельной прически и выполняется из длинных, гладких, по возможности одинаковой длины волос. Для ее плетения все волосы следует собрать в низкий хвост. Волосы хвоста делятся на две равные части и каждая часть обильно обрызгивается аэрозолем, который придаст волосам послушность. Технология плетения "колоска" следующая (картинка 8).

Из середины между двумя прядями берется тонкая прядь и перекидывается через левую большую прядь. С другой стороны проделывается то же самое. Чтобы плетение получалось в виде хлебного колоса, тонкие пряди одной стороны все время должны накладываться на тонкие пряди другой стороны и наоборот.

#### **Технология плетения французской косы (косы от макушки)**

На первый взгляд, сложными по исполнению выглядят виды косичек, начинающиеся у макушки (картинка 9, фото 1). На самом деле, сплести такую косу не так и трудно. Плетение выполняется следующим образом (картинка 10).



*Картинка 9. Коса, начинающаяся от макушки - французская коса. Картинка 10. Плетение косы, начинающейся от макушки (французской косы). Картинка 11. Плетеный ободок (коса-ободок). Картинка 12. Плетеный валик (коса-валик)*

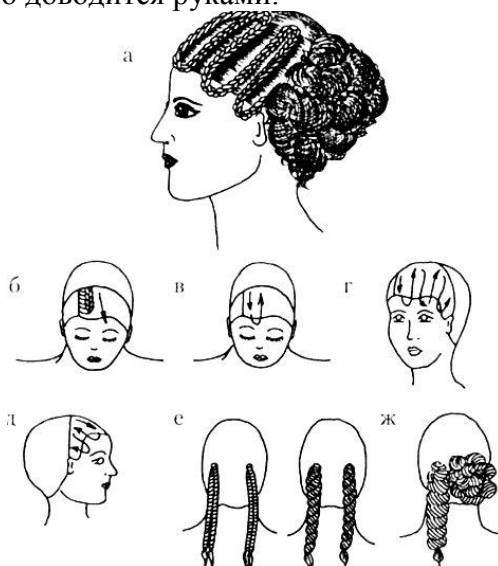
Волосы зачесываются назад и на высоте ушей (можно немного выше) часть волос разделяется на три одинаковые пряди. Пряди переплетаются между собой (начальная



стадия плетения косы из трех прядей), затем с левой стороны берется широкая прядь, которая соединяется с крайней левой прядью плетения. С правой стороны проделывается то же самое. В результате получается, что во время плетения косы из трех прядей с каждой стороны прибавляется по одной большой пряди. Принцип плетения такой косы получил большое распространение в качестве выполнения некоторых элементов укладки. В повседневных укладках такой элемент плетения может создавать эффект ободка (картинка 11) или валика (картинка 12), а в качестве вечернего варианта такое плетение можно использовать практически по всей голове (картинка 13 а).

#### **Схема плетения вечерней прически из кос**

Технология выполнения такой прически следующая. В теменной зоне выделяется косой **пробор**. Затем с помощью горизонтального пробора волосы делятся от уха до уха. На затылке волосы делятся на две равные части, которые собираются в два хвоста. В теменной зоне с левой стороны от косого пробора выделяются три небольшие пряди, из которых начинает плестись коса. В эту косу всякий раз добавляется прядь со стороны пробора (б). Коса плетется от макушки. Затем немного прикрывая лоб, коса поворачивается в обратную сторону и плетение продолжается. В косу также добавляются пряди с одной стороны (в). Коса плетется до горизонтального пробора. После этого коса делает поворот в обратную сторону и плетение с добавлением прядей с одной стороны продолжается. У лица коса загибается вновь и ведется опять до горизонтального пробора. Коса поворачивает еще один раз, ведется к лицу, снова поворачивает и заканчивается у горизонтального пробора (г). Конец косы прикрепляется к хвосту. С правой стороны заплетается аналогичная коса, но уже с двумя оборотами у лица (д). Оба хвоста делятся на 2 равные части, каждая из которых скручивается в жгут, желательнее в одном направлении. Теперь 2 жгута скручиваются между собой, в результате чего из каждого хвоста получается по одному жгуту (е). Из каждого получившегося жгута вынимаются небольшие пряди, при этом жгутам придается объем и пышность. Полученные жгуты выкладываются в нижней затылочной зоне и фиксируются шпильками (ж). Получившийся объем на затылке аккуратно доводится руками.



*Картинка 11. Схемы плетения кос - вечерняя прическа с плетением в стиле 20-х годов: а-конечный вариант прически; б-начало плетения от косого пробора; в-поворот косы ото лба; г-направление плетения слева; д-направление плетения справа; е-скручивание жгутов; ж-выкладывание жгутов*

#### **Технология выполнения хвоста**

Прическу с хвостом можно соорудить за пять минут, она смотрится задорно и романтично. Это повод продемонстрировать красивые волосы, не нарушив при этом

правила офисного этикета. Такая прическа будет уместно смотреться и в студенческой аудитории, и на пафосном званом обеде.



Изюминка образа в том, что волосы разделяются на три секции, и каждая из них получает собственное направление. Они встречаются, пересекаются, а затем образуют общий водопад прядей.

#### **Технология выполнения:**

1. Волосы необходимо тщательно расчесать, нанести на пряди немного силиконового геля. Можно воспользоваться любым другим моделирующим средством. Волосы в прическе «ponytail» должны выглядеть роскошно и ухоженно, ведь они просматриваются по всей длине, от корней до кончиков. Косметические средства стайлинга позволяют придать волосам визуальную массивность и красивый матовый тон. Отдельные волоски не будут «распушиваться», выбиваться из общей массы. Если волосы тонкие и легкие, то предварительно их следует подготовить: накрутить на бигуди самого крупного диаметра или завить щипцами вертикальным методом. После расчесывания щеткой локоны не сохранятся, они растянутся, появится едва заметные волны. Зато волосы станут послушными, хвост будет смотреться более презентабельно.

2. Провести пробор от уха до уха через апекс, это наивысшая точка головы. Пробор получается дугообразным. Хвостик расчески – наилучший инструмент для выполнения



такого пробора, линия окажется тонкой и ровной.

3. Волосы теменной и височных частей следует слегка начесать в прикорневой зоне, получится дополнительный объем, что обеспечит выразительность силуэтной формы



будущей прически.

4. Отделенные волосы затылочной части нужно расчесать и собрать в низкий хвост, зафиксировав его по центру нижней части затылка. Хвост располагается выше краевой линии роста волос всего на 2-3 сантиметра. Высоко завязывают хвосты только в детских и спортивных прическах. Повседневные и вечерние модели отличаются низким размещением основания хвоста, так создаются изысканные женственные линии



прически.

5. Провести вертикальный пробор по центру лобной и теменной части. Левый блок волос аккуратно вычесать, направить к основанию хвоста. Кончик пряди прокрутить пару раз вокруг резинки, маскируя ее. Затем кончик пряди завести под нижний слой волос хвоста и закрепить невидимкой, направив ее внутрь хвоста. Невидимка фиксируется методом «штопка», это ныряющие движения, при которых прядь подхватывается через небольшие промежутки как при мелировании волос.



6. Правый блок волос направить симметрично левому, пряди будут перекрещиваться у основания хвоста. Закрепление кончиков аналогичное.

7. Волосы обработать лаком слабой степени фиксации, чтобы прическа выглядела



естественно, и сохранилось движение волос.

2. Разработать ИТК по теме «Выполнение элементов прически: коса, хвост»

3. Сделать и записать вывод по практической работе

## ПРАКТИЧЕСКОЕ ЗАНЯТИЕ № 8

**Тема: «Изучение нарядных причесок по фотографиям/картинкам и составление ИТК на выполнение прически»**

### **Цели работы:**

1. Закрепить знания по нарядным прическам и освоить процесс выполнения нарядных причесок
2. Составить ИТК на выполнение прически

**Инструменты и приспособления:** фен, электрощипцы, бигуди расческа с хвостиком, комбинированная расческа, шпильки, невидимки, резинка для волос, зажимы для волос.

**Материалы:** шампунь, лак, гель сильной фиксации

**Предварительная подготовка:** подготовить рабочее место, продезинфицировать рабочее место, инструмент и приспособления, подготовить белье для работы над заданием, провести мероприятия по технике безопасности (описать, указать препараты дезинфектантов, расчеты), волосы вымыть шампунем и высушить феном.

**Оснащение:** видеоматериалы, проектор, тетради для практических работ

### **Теоретическая часть**

Красивые, здоровые и ухоженные волосы сами по себе являются украшением. Однако тяга к выражению своей индивидуальности заставляет людей делать прически для различных случаев, будь то банкет, поход в театр или дружеская вечеринка.

*Прическа* – один из важных элементов облика. Нередко под словом «прическа» понимается какая – либо стрижка, укладка или завивка. Создание прически – это увлекательный творческий процесс, требующий умения, терпения и времени. Создать прическу можно на основе натуральных и искусственных волос, с добавлением декоративных аксессуаров или без них. Праздник для каждой девушки является лишним поводом выглядеть шикарно, а красивая прическа – это неотъемлемый атрибут умопомрачительного образа. Женщины недаром уделяют своей прическе столько внимания, ведь она является важнейшим элементом их образа. С помощью прически одна и та же женщина может создать совершенно разный имидж: в офисе – собранной и подтянутой бизнес-вумен со строгим пучком волос на затылке, на дружеской вечеринке – раскованной и рискованной роковой женщины с копной непослушных (но при этом тщательно уложенных) кудрей, на пикнике – молодой спортивной женщины с немного наивным лошадиным хвостом... А уж когда речь заходит о романтическом свидании, тем более первом, то выбор стиля и прически превращается в настоящую проблему. *Нарядные прически* чаще всего выполняются по более сложной схеме, нежели повседневные. Часто нарядные прически называют вечерними. Нарядные прически рассчитаны, как правило, на непродолжительное время.

Нарядная прическа как объект для творчества наиболее интересна для модельера. Здесь он может не ограничивать себя ни в выборе силуэта, ни в решении формы, ни в использовании элементов декора или собственно украшений. При этом фантазия художника, его индивидуальность и вкус проявляются в полную силу, находя возможность выражения в бесконечном разнообразии образных решений, в передаче своей работой порой очень тонких ощущений. Нарядная прическа, как никакая другая, предназначена украшать человека. Об этом говорит само название. Поэтому она должна не только отвечать особенностям внешних данных человека, его манере держаться, но и быть индивидуально неповторимой. Это может быть достигнуто двумя путями:

- 1) когда в качестве нарядной используется прическа несколько нетрадиционной для человека формы (для других людей она может быть повседневной). Например, если

женщина носит распущенные волосы, то, собрав их в подобие пучка, мы можем придать всему ее облику непривычную для окружающих нарядную характерность, индивидуальность;

2) когда привычная форма получает новую, более декоративную или, наоборот, более строгую разработку. Например, можно переоформить традиционный для женщины пучок (в конкретных разработках оба эти пути вполне могут сочетаться).

Поскольку нарядную прическу делают в особых случаях: в праздничные дни, в юбилейные даты, для посещения театров и т. д., то она, как правило, оказывается связанной с использованием нарядного туалета и, являясь полноправной частью праздничного костюма, способствует созданию хорошего настроения и праздничной атмосферы.

В этой связи необходимо отметить, что в нарядной прическе, прежде всего, важны художественные качества, а не удобство в пользовании, так как человек с нарядной прической, как и в нарядной одежде, пребывает непродолжительное время (но из этого вовсе не следует, что она может быть неудобной - имеется в виду осторожность в обращении с головными уборами и прочие неудобства такого же порядка).

Диапазон решений нарядной прически очень велик. Но все многообразие форм и силуэтов как основы художественного решения композиции нарядной прически можно подразделить на два вида:

1) нейтральные формы, которые сами по себе просты, лаконичны и выражают собой классическое прочтение возможностей моды данного периода, для нейтральных форм характерна строгость стиливого решения;

2) активные формы, силуэт которых сложен, декоративен или нарочито изменчив в очертаниях, возможно асимметричен и т. д., прически такого вида форм решаются в стиле "фантази".

По назначению нарядные прически очень условно можно подразделить следующим образом (и список можно продолжить): для домашнего торжества; для посещения театра и концертного зала; для танцевального вечера; для официального торжества (юбилейная дата, открытие выставки, премьера и т. п. - здесь важна социальная роль участника торжества); для встречи Нового года; для выпускного бала; свадебная.

Из приведенного перечня видно, что и туалеты, предназначенные для использования в этих особых случаях, должны непременно и порой весьма существенно различаться, но поскольку в современном костюме прическа по отношению к одежде имеет подчиненный характер, моделируется она применительно к соответствующему туалету.

Одежда, например, для домашних торжеств не должна быть подчеркнута нарядной, ибо она воспринимается в небольшом пространстве жилого интерьера, и в разработках соответствующих причесок обычно применяют выразительный четкий силуэт, умеренные по сложности формы; украшения используются, как правило, недорогие - ленты, гребни, заколки и т. п.

Платье для посещения театров и концертных залов обычно выбирают, учитывая обстановку и вид театрального искусства. Так, платье для посещения оперы или балета чаще всего бывает более торжественным, изготовленным из дорогих и очень нарядных тканей: бархата, муара, парчи и т. д. И в разработках прически это непременно должно найти отражение. Достигается это использованием компактных, несколько монументальных форм. Подвижность волос в прическе чаще всего ограничивают, особенно если в качестве дополнений в костюм входят шарфы, меховые палантины и пелерины, придающие платью еще более торжественный, парадный вид, соответствующий и огромному залу оперного театра, и его оформлению. Украшения для прически, применяемые в таких случаях, должны быть выдержаны в едином стиле с туалетом. Вечернее освещение и обстановка допускают более дорогие украшения, но блестящие, например, должны применяться очень осторожно и в очень ограниченном количестве.

В настоящее время существует особый тип выходного платья, которое используется и как деловое, и как нарядное. Такое платье называют универсальным. Оно, как правило, имеет нейтральную классическую форму (в пределах принятой моды) и шьется из нарядных, но неярких гладкокрашенных тканей серого, синего или черного цвета. Причем это платье решается таким образом, чтобы путем применения различных аксессуаров и дополнений (воротников, манжет, шарфов, украшений и т. п.) можно было видоизменить его характер. В разработке нарядной прически применительно к такому платью с учетом характера ансамбля в целом можно использовать более декоративные формы, а для вечернего варианта целесообразно предусмотреть и возможность некоторой трансформации прически, к примеру использование шиньона.

Для посещения выставок, музеев взрослыми женщинами обычно используется платье (чаще всего это костюм - жакет и юбка и т. п.) сдержанных или темных нейтральных тонов, нарядность туалета здесь прежде всего придают отточенность формы, элегантная простота и безусловно подобранные дополнения. И прическа, дополняющая такой туалет, должна быть предельно простой, элегантно формы, без какого бы то ни было намека на остроту в элементах, количество которых должно быть сведено к минимуму. Молодежь появляется на выставках (предположим, художественных) либо с предельно скромной прической (маленький пучок, короткая стрижка), либо, демонстрируя артистичность натуры, с прической острохарактерной формы, с самыми неожиданными украшениями. Моделируя такие прически, следует ориентироваться на якобы естественность и тех и других.

Сходным образом (зачастую сходным по технической разработке композиции, а не по стилю) моделируются прически для танцевальных вечеров. Особенности этих вечеров (движение) предполагают в зависимости от образной выразительности прически два пути ее разработки:

- 1) форма подвижна, т. е. в ней как бы должно возникнуть "эхо" танцевальных движений;
- 2) форма компактна и неподвижна, т. е. создана с таким расчетом, чтобы из-за энергичных движений современных танцев форма не нарушалась (чтобы прическа не испортилась).

Очень много проблем (главным образом психологического порядка) возникает при моделировании прически для выпускного бала. Звонкая нарядность, подчеркнутая декоративность платьев выпускного бала, которые шьются преимущественно из тканей белого цвета или светлых пастельных тонов, с использованием множества элементов отделки, с рукавами часто необычной формы (в виде крылышек, фонариков, лепестков цветов и т. п.), уже сама по себе ставит перед модельером прически довольно трудную задачу. Но дело осложняется еще и тем, что большинству выпускниц хочется иметь еще и очень "взрослую" прическу, которую чаще всего бывает крайне трудно сочетать с платьем такой специфической формы. И здесь только высокое профессиональное мастерство (включая умение разговаривать) может помочь мастеру сделать необходимую прическу, которая разрабатывается с учетом исходных данных, образной выразительности платья и особенностей выпускного бала (официальная часть, танцы, которые длятся всю ночь, и т. п.).

Решение свадебного платья тоже имеет свои традиции: не принято, например, сильно обнажать плечи и руки, оно делается чаще всего несколько более удлиненным по сравнению с действующей модой или до пола. И моделирование свадебной прически тоже довольно традиционно. Поскольку разнообразие свадебных платьев достигается лишь модными фасонными разработками ограниченного количества традиционно принятых силуэтов, то и в прически вводится некоторое (небольшое) количество модных элементов при довольно традиционных силуэтах и формах, которые разрабатываются с учетом еще одного очень важного обстоятельства. Неотъемлемой частью свадебного платья является своеобразный головной убор, имеющий большое художественное значение в решении всего наряда - это традиционная фата и различные ее варианты: капюшоны, шапочки, короны, венцы из блестящего атласа или серебряной парчи, обрамленные бисером,

жемчугом или мелкими белыми цветами. Такие уборы как бы венчают весь костюм, и прическа должна служить лишь фоном для них (рис. 108). Если же фата не используется, то все равно прическа должна быть довольно традиционной (не остромодной) и при всей своей нарядности вызывать ощущение скромности (прическа девушки), поэтому острохарактерные формы неприемлемы.

Независимо от сложности и назначения, необходимо помнить главное: вечерняя прическа никогда не существует сама по себе. Она должна гармонировать с костюмом, украшениями и особенностями внешности человека.

При создании нарядной прически, для которой характерна высокохудожественная многоэлементная форма, безукоризненная чистота проработки поверхности и элементов декора, строгая фиксация деталей на определенных местах, следует особенно соблюдать все законы и правила композиции, следить за уравновешенностью композиции, единством стиливого решения, характера всех элементов формы и ее образной выразительности.





### Ход работы:

1. Ознакомьтесь с дополнительным материалом:





шаг №13



шаг №14



шаг №15



шаг №16



шаг №17



шаг №18



шаг №19



шаг №20



шаг №21



шаг №22



Этот вариант бабетты подходит для длинных и средних стрижек.

Валики – это поролоновые подушечки, сделать которые можно и самостоятельно. Для этого понадобятся старые капроновые гольфы или носки. Отрежьте область, предназначенную для пальцев, и наполните получившуюся «трубку» поролоном. Завяжите или зашейте валик с двух сторон.

- **1**Сделайте высокий или низкий хвост (зависит от того, где будет размещаться готовая шишка – на макушке или на затылке), зафиксируйте резинкой.
- **2**Подложите валик под основание хвоста, приколите шпильками.
- **3**Сбрызните хвост лаком и распределите пряди по валику так, чтобы его не было видно. Зафиксируйте невидимками.
- **4**Слегка сбрызните прическу лаком для окончательной фиксации и бабеттаготова.



2. Разработать ИТК по теме «Выполнение прически по этапам по фотографиям - картинок»
3. Сделать и записать вывод по практической работе.

## ПРАКТИЧЕСКОЕ ЗАНЯТИЕ № 9

**Тема:** Изучение современных причесок с декоративными украшениями по фотографиям\видео и разработка ИТК

### Цели работы:

1. Закрепить знания по нарядным прическам и освоить процесс выполнения нарядных причесок с декоративными украшениями
2. Составить ИТК на выполнение прически

**Инструменты и приспособления:** фен, электрощипцы, бигуди, расческа с хвостиком, комбинированная расческа, шпильки, невидимки, резинка для волос, зажимы для волос, щетки

**Материалы:** шампунь, лак, гель сильной фиксации

**Предварительная подготовка:** подготовить рабочее место, продезинфицировать рабочее место, инструмент и приспособления, подготовить белье для работы над заданием, провести мероприятия по технике безопасности (описать, указать препараты дезинфектантов, расчеты), волосы вымыть шампунем и высушить феном.

**Оснащение:** видеоматериалы, проектор, тетради для практических работ

### Ход работы:

1. Ознакомьтесь с дополнительным материалом:

шаг №2



шаг №3



шаг №4



шаг №5



шаг №6



шаг №7



шаг №8



шаг №9



### Свадебная прическа с лентами

Если акцентировать прическу атласными лентами, она вполне подойдет для невесты. Правильно подобранные цвет и ширина лент сделают образ неповторимым.

Вам понадобятся: резинка, расческа, белые атласные ленты, лак для волос

#### Выполнение

затылка.

Вокруг резинки, закрепите ленты.

2. Скручивайте последовательно ленты, пока не



1. Завяжите хвост в области среднего

фиксирующей хвост,



каракулевые элементы, распределяя между ними используете все волосы.



#### Каракулевая гирлянда

1. Завяжите хвост из волос нижнего затылка. Выделите небольшую прядку и скрутите ее в жгут. Уложите его петлей и зафиксируйте шпилькой. Оставшийся кончик прядки оберните вокруг резинки.



2. Возьмите еще одну прядку и скрутите еще один жгут.



3. Продолжайте делать жгутики из волос и располагайте их на поверхности головы так, чтобы они образовали гирлянду узелков.

Комбинированная укладка волос. Парикмахер, выполняя прическу, совмещает несколько приемов укладки волос и разнообразный инструмент. Например, феном придают форму отдельным зонам и создают общий объем, щипцами-утюгом выравнивают волосы или формируют локоны с помощью папильоток, зажимов, бигуди и булавок специальной конструкции (рис. 6). Выбор техники - за мастером.

2. Разработать ИТК по теме «Выполнение прически по этапам с картинок»

3. Сделать и записать вывод по практической работе.



## ПРАКТИЧЕСКОЕ ЗАНЯТИЕ № 10-11

**Тема:** Создание причесок в соответствии с разработанными ИТК

**Цель:** закрепить знания по нарядным прическам и освоить процесс выполнения нарядных причесок

**Инструменты и приспособления:** фен, электрощипцы, бигуди, расческа с хвостиком, комбинированная расческа, шпильки, невидимки, резинка для волос, зажимы для волос, щетки

**Материалы:** шампунь, лак, гель сильной фиксации

**Предварительная подготовка:** подготовить рабочее место, продезинфицировать рабочее место, инструмент и приспособления, подготовить белье для работы над заданием, провести мероприятия по технике безопасности (описать, указать препараты дезинфектантов, расчеты), волосы вымыть шампунем и высушить феном.

**Оснащение:** видеоматериалы, проектор, тетради для практических работ, ИТК

### Ход работы:

1. Ознакомьтесь с дополнительным материалом:



шаг №1



шаг №2

шаг №3

шаг №4



шаг №5



2. Выполнить прическу по ИТК /по выбору/

3. Сделать и записать вывод по практической работе.

## ПРАКТИЧЕСКОЕ ЗАНЯТИЕ № 12

**Тема:** Изготовление тресса, шиньонов, накладных прядей и клееных украшений

**Цель:** Освоить процесс изготовления тресса, шиньонов, накладных прядей и клееных украшений и выполнения прически с постижерным изделием

**Инструменты и приспособления:** фен, расческа с хвостиком, комбинированная расческа, шпильки, невидимки, резинка для волос, зажимы для волос, кисточка или зубная щетка.

**Материалы:** шампунь, лак, гель сильной фиксации, (фирма изготовителя) раствор льняного семени, медицинский клей БФ-6, срезанные пряди волос (искусственные или натуральные), выпуклая емкость, 2 декоративных свадебных цветка, лоза, стразы.

**Предварительная подготовка:** подготовить рабочее место, продезинфицировать рабочее место, инструмент и приспособления, подготовить белье для работы над заданием, провести мероприятия по технике безопасности (описать, указать препараты дезинфектантов, расчеты), волосы вымыть шампунем и высушить феном.

**Оснащение:** видеоматериалы, проектор, тетради для практических работ

### **Теоретическая часть**

Искусственные волосы люди применяли еще в древности. Если вначале это являлось целесообразной мерой защиты, то впоследствии изделия из искусственных волос стали предметом роскоши и одновременно признаком определенного положения в обществе.

В последние годы вновь обрело утраченную на некоторое время популярность использование постижерных изделий при моделировании причесок. Они дают возможность быстро и легко выполнить прическу. Такие прически отличаются особой простотой, которая вполне приемлема и для вечерних вариантов.

С изменением моды изменяется и набор постижерских изделий. Сегодня они служат не только для скрытия дефектов волосяного покрова, нужд театра, кино, телевидения, но и позволяют приспособить линию прически к требованиям моды независимо от длины натуральных волос.

Шиньоны и накладные волосы произвели революцию в парикмахерском деле, позволяя изменять длину волос. Использование шиньонов дает эффект собственных длинных волос, накладные пряди волос позволяют изменять короткие стрижки, а клееные украшения из прядей волос создают эффектные вечерние укладки.

### **Подготовка сырья**

Для изготовления постижерных изделий самым благородным сырьем считаются натуральные человеческие волосы, источник их получения – срезанные волосы. Срезанные волосы немедленно связываем, чтобы они не спутались (пряжей или цветными нитками). При этом обязательно сохраняем натуральное направление волос, что позволяет сохранить направление волосяных чешуек в каждой пряди. С одной стороны связываем окончания волос, а с другой – так называемые головки. Приготовленные таким образом связки значительно облегчают сортировку волос перед последующими процедурами. Далее идет чистка и дезинфекция, расчесывание и выравнивание и сортировка по цвету и длине. Для чистки (мытья) волосы развязываем и растираем их головки, чтобы пряди не развалились во время процедуры. Вода не должна быть теплее 30 – 40 градусов, шампунь употребляем с нейтральной либо кислой средой, тогда волосы не меняют цвет. После тщательного мытья и полоскания волосы сушим, завязываем головки в марлю, стараясь не поломать и не повредить их. Производим расчесывание и выравнивание, сортировку по цвету. Для некоторых постижерских работ используются также волосы животного происхождения (конский волос).

### **Изготовление шиньонов и накладных прядей**

Изготовление шиньона заключается его в долгом плетении из довольно тонких прядей волос. Этот процесс требует терпения и определенных усилий. Конечно же, шиньон можно купить, что значительно экономит время. Но здесь следует отметить то,



что покупаемый шиньон должен быть обязательно из натуральных волос (см. рис. 3.) и, по

возможности, очень близким по цвету. Длина волос шиньона выбирается по желанию. Что касается накладных прядей, то они в продаже отсутствуют и, следовательно, выполняются самостоятельно.

Шиньоны и накладные пряди выполняются по одному принципу: плетение тонких прядок друг за другом. Для шиньонов и накладных прядей берутся длинные натуральные волосы одной структуры, по возможности близкие к своим по цвету. Лучше всего, если в качестве основы будет использоваться отрезанный длинный хвост. Существует одно правило подбора длины волос: длина готового шиньона или накладной пряди будет меньше исходной длины волос, поэтому в любом случае исходная длина волос должна быть не менее 15 см.

Плетение выполняется на тресбанке двух вертикальных стойках, которые крепятся к столу. Между двумя стойками натягиваются плотные капроновые нити, которые должны соответствовать цвету заплетаемых волос. Стойки тресбанка крепятся к столу на расстоянии 60-70 см друг от друга. На правой стойке находится штырь, а на левой – три колка (как у гитары) на расстоянии 5 – 7 см. друг от друга. Такое расстояние должно быть от первого колка до верхнего конца стойки. Штырь должен находиться напротив среднего колка. Три одинаковые по толщине нити натягиваются от колков к штырю и связываются на расстоянии примерно 4 см от правой стойки. Лучше всего, если в левой стойке будут выполнены отверстия, в которые затем вставляются колки. На колки, в свою очередь, наматываются нити: на каждую колку по одной.

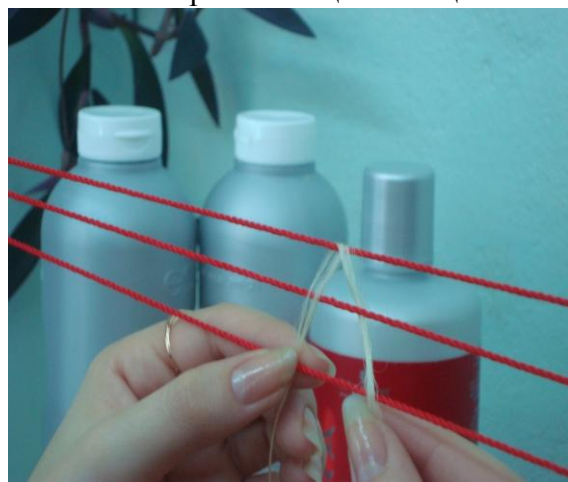
Длина нитей зависит от того, что будет выполняться: шиньон или накладная прядь. Для накладной пряди можно закрепить нитки с двух сторон (на штыре и колках), поскольку прядь не должна быть длинной. Для шиньона длина ниток должна быть не менее 6 м, соответственно нити закрепляются только на штыре. На колках катушки с нитками фиксируются в одном положении, т.к качество выполненного плетения зависит от натяжения нитей.

Для плетения также понадобятся небольшая мисочка с водой (влажные прядки лучше закрепляются) и толстая игла (мы используем хомутную иголку) для плотного сплачивания прядок между собой.

### ***Технология составления треса (плетение)***



Из изготовленных исходных волос берется очень тонкая прядка (примерно 10-20 волос –), смачивается при помощи пальцев водой и



#### Рис 4. Выполнение треса

пропускается между нижней и средней нитями, ближе к узелку (см. рис. 4), нижняя нитка при этом огибает верхнюю нить и ее кончик пропускается между средней

#### рис. 5 Выполнение треса

и нижней нитями. Далее кончик пряди выводится наружу между средней и нижней нитями (см. рис. 5). После этого прядка затягивается и плотно прижимается к узелку при помощи иголки (см. рис. 6).. Остальные прядки заплетаются аналогичным образом с плотной подгонкой друг к другу при помощи иголки. Как видно из плетения, кончик пряди выходит на себя, соответственно это будет внутренняя сторона треса.

При выполнении треса также стоит следить за тем, чтобы короткий кончик прядки не был меньше 4 см, в противном случае трес после расчесывания может распуститься. И еще, вплетаемые прядки волос обязательно должны сохранять одно

#### Рис. 6. Выполнение треса

направление, иначе они будут путаться.

После набора необходимого количества



прядей нитки разрываются и связываются между собой узлом. Выполненные накладные пряди (длина 3-6 см) готовы (см. рис. 7), а трес для

Рис. 7. Готовый трес (накладные пряди)



шиньона (длина не менее 6 м), необходимо сшить (см. рис. 8)

Сшивание треса осуществляется по кругу. Для того, чтобы шиньон одевался поверх собственных волос, собранных в хвост, в центре

#### Рис. 8. Сшивание треса по кругу

необходимо оставить отверстие диаметром 5 – 6 см.

При сшивании используется те же капроновые нитки. Расчесываются волосы шиньона и накладных прядей после завершения всех операций. Окрашивание выполняется по необходимости.

### **Клееные украшения**



Практически в любой вечерней причёске, выполненных для современных показов, присутствуют клееные украшения из прядей волос (см. рис. 9, 10, 11). Подобные украшения, выполненные из

Рис. 9 Клееные украшения из прядей волос

аналогичных со своим цветом волос, избавляют от обдумывания и сложных выполнений вечерних укладок, поскольку украшение, прикрепленное даже к гладко зачесанным волосам, дает эффект сложной и красивой укладки.

Рис. 10 Клееные украшения из прядей волос



Клееные украшения можно использовать для любой длины волос.

Выполнить такие украшения не сложно, но, не смотря на это, потребуется определенное терпение.



Рис. 11. Клееные украшения из волос

украшения из волос

Для выполнения украшения потребуется: небольшая стеклянная банка (можно использовать так же флаконы лаков, пенки

12. Выполнение деталей для украшения (разной формы), старая жесткая зубная щетка, клей БФ-6,



и небольшая прядь волос, которая перетянута у места среза обычной резинкой. Прядь волос заранее дезинфицируется, по необходимости окрашивается. Прядь волос тщательно расчесывается к банке или флакону (см. рис. 12, 13) и на прядь с помощью зубной щетки наносится клей БФ – 6. Клей наносится густым слоем, чтобы хорошо

Рис. 13 Выполнение деталей для украшения

промокнуть внутреннюю сторону пряди. Также одновременно осуществляется тщательное расчесывание волос той же щеткой. После высыхания клея (не менее суток) прядь волос отделяется от флакона и по необходимости подправляется маникюрными ножницами (см. рис. 14).

14. Выполнение деталей для украшения



Рис. 14 Таким образом, выполняются все детали для украшения.

Крепятся детали между собой маленькой резинкой, длинные кончики волос отрезаются.



На рисунке 15 показаны различные варианты деталей, которые

Рис. 15 Детали для украшений  
используются в клееных украшениях.

Степень закрученности клееной пряди зависит от диаметра флакона: для легкой выгнутой пряди можно использовать даже трехлитровые банки, а для тугих бужетов – колбы. Плоские волнистые пряди формируются непосредственно при нанесении клея и прочесывании пряди зубной щеткой. Плоские или выгнутые тонкие прядки получаются путем



Рис. 16. Украшение бусинкой

разрезания на части готовой клееной пряди. Тонкие прядки можно украсить бусинкой (на острый кончик прядки наносится небольшая капля клея «Момент», затем на нее одевается бусина (см. рис. 16).

Окончательно собранные клееные украшения можно разнообразить различными стразами, бусинами, бисером и т.п. (см. рис. 17). Все детали прикрепляются к украшению при помощи  
Рис. 17 Готовое украшение  
клея «Момент».



### Ход работы:

1. Ознакомьтесь с дополнительным материалом:

### ТЕХНОЛОГИЯ ВЫПОЛНЕНИЯ ПОСТИЖЕРНОГО УКРАШЕНИЯ:

Потребуется : небольшая стеклянная банка. зубная щетка или кисточка , клей БФ-6 и пряди волос , перетянутые у места среза резинкой. Прядь расчесывается , прикладывается к банке и на прядь при помощи щетки наносится клей. Его следует наносить густым слоем , чтобы хорошо промочить внутреннюю сторону пряди. Одновременно осуществляется тщательное расчесывание волос той же щеткой . После высыхания клея прядь волос отделяется от банки и подравнивается ножницами. Таким же образом выполняют все детали украшения. Резинка снимается и детали компонуются в форме цветка или по другой задуманной форме. Декорируем изделия стразами , искусственными цветами , лозой. Крепим при помощи стиплера или резинки. Степень закрученности клееной пряди зависит от диаметра банки: Плоские или выгнутые тонкие прядки получаются путем разрезания пряди на несколько частей.

## Прическа с постижерными изделиями



### **Этапы выполнения:**

**Шаг 1.** Параллельно краевой линии роста волос отделить с обеих сторон лица пряди волос шириной приблизительно 4-5см для выполнения холодной волны. Все оставшиеся волосы собирают на затылке в хвост при помощи геля

**Шаг 2.** Волосы возле лица обработать раствором льняного семени, который готовится заранее.

*Рецепт приготовления раствора льняного семени:* Вскипятить 1 литр воды, добавить 5-6ч.л. льняного семени, прокипятить раствор 15-20мин. и дать остыть, затем процедить через марлю.

**Шаг 3.** Выполняем холодную волну.

### **ТЕХНОЛОГИЯ ВЫПОЛНЕНИЯ :**

Отступив на 3-4 см. от пробора, средним пальцем левой руки волосы прижимаем к голове.

Берем расческу в правую руку и вводим ее в волосы частой стороной зубьев параллельно среднему пальцу, зубья расчески при этом должны быть перпендикулярны коже головы. При движении расчески вправо между средним пальцем и расческой образуется первая линия волны крона. Не вынимая зубьев расчески из волос, наклоняем обушок к себе на 45 градусов. Указательным пальцем левой руки, скользя по плоскости расчески вниз, снимают волосы с расчески и зажимают крон между средним и указательными. Не разжимая пальцев, отчесывают волосы от указательного пальца, образуя правильный изгиб волны. Направление очеса служит наметкой следующего крона волны и оно всегда противоположно предыдущему направлению.

Выполнив отчес волос, продолжают выполнение первой линии волны. Рядом с получившимся кроном волос, прижимают средним пальцем на таком же расстоянии от пробора, как в первом случае. Чтобы первая линия волны совпала со сделанной и была ровной, вводит в волосы расческу и движением ее вправо соединяют образовавшийся крон с имеющимся. Наклоняем обушок расчески к себе, а указательным пальцем левой руки в это время прижимают волосы между расческой и линией волны, отчесывают волосы от пальца, образуя плавную часть волны.

**Шаг 4.** Хвост на макушке формируем в букли (волны, завитки....) при помощи расчески, шпилек и лака для волос.

**Шаг 5.** На задуманном месте закрепляем заранее изготовленное постижерное украшение:



**Шаг 6.** Зафиксируем прическу лаком для волос. И приступим к заключительным работам (подробное описание), Под счет расхода средств для выполнения работы, и определение стоимости выполненных работ.(цена с учетом работы мастера).

2. Разработать ИТК по теме «Выполнение прически с применением постижерных украшений»

5. Сделать и записать вывод по практической работе.

## ПРАКТИЧЕСКОЕ ЗАНЯТИЕ № 9

Тема: «Составление ИТК на выполнение свадебной прически»

**Цель:** Освоить процесс выполнения свадебной прически

**Оснащение:** учебник Т.А. Черниченко, И.Ю. Плотникова Моделирование причёски и декоративная косметика

**Ход работы:**

1. Ознакомьтесь с дополнительным материалом:



Разработать ИТК по теме «Выполнение свадебной прически с картинок»

5. Сделать и записать вывод по практической работе.

## Использованная литература

### Основные источники:

1. Королева С.И. Основы моделирования прически : учеб. пособие для нач.проф.образования /С.И.Королева.- М.: Издательский центр «Академия», 2018.-192.
- 2.Кулешкова О.Н. Технология и оборудование парикмахерских работ: Учебник для нач. проф. образования.- М.: ПрофОбрИздат, 2018,- 144 с.
- 3.Панченко О.А. Парикмахерское дело: учеб.пособие.- Ростов н/Д: Феникс, 2018.- 318 с.
- 4.Плотникова И.Ю. Технология парикмахерских работ: Учеб.пособие для нач. проф. образования.- М.: Академия, 2018,- 176 с.
- 5.Соколова Е.А. Основы физиологии кожи и волос: учеб.пособие для нач.проф.образования / Е.А. Соколова. – 3-е изд.,стер.-М.: Издательский центр «Академия», 2018.- 176 с.
6. Уколова А.В и др. Парикмахерское искусство. Материаловедение. М.: Академия, 2017.- 160
- 7.Чалова Л.Д. Санитария и гигиена парикмахерских услуг.- М.: Академия, 2018.- 160 с.

### Дополнительные источники:

- 1.Гутыря,Л.Г. Парикмахерское мастерство / Л.Г.Гутыря. М.:АСТ; Харьков: Фолио; Владимир: ВКТ, 2011.- 478
- 2.Гергега Т.М. Технология парикмахерских услуг. Рабочая тетрадь: учеб.пособие для нач. проф. Образования. - М.: Издательский центр «Академия», 2007.
- 3.Плотникова И.Ю. Технология парикмахерских работ: рабочая тетрадь для нач. проф.образования. М.: Издательский центр «Академия», 2013. – 64 с.
- 4.Сыромятникова И.С. История прически. – М.: РИПОЛ классик, 2008. 304 с.
- 5.Панина Н.И. Основы парикмахерского дела.- М.: Академия, 2008,
- 6.Кэмерон П. Уэйдсон Дж. Прически для длинных волос. Книга 1: практическое руководство/ пер.с англ. – М: Издательство «Ниола – Пресс», 2010 – 140 с.,ил.
- 7.Кэмерон П. Прически для длинных волос. Книга 2: пер.с англ. – М: Издательство «Ниола - Пресс», 2008 – 72 с.,ил.

### Журналы:

- «Dolores»,
- «Hair s»,
- «Cosmopolitan»,
- «Парикмахер /стилист визажист/».

### Интернет –источники:

1. [www HAIR.Su](http://www.HAIR.Su)
2. [www lorealprofessional.com](http://www.lorealprofessional.com)
3. [www MATRIX.COM](http://www.MATRIX.COM)
4. [www iddolores.ru](http://www.iddolores.ru)
5. [www.video.mail.ru](http://www.video.mail.ru)
6. [www unicosm.ru](http://www.unicosm.ru)
7. [www wellaprofessionals.ru](http://www.wellaprofessionals.ru)
8. Всероссийский форум «Образовательная среда» – Режим доступа: <http://www.edu-expo.ru> свободный.
9. Портал Госстандарта РФ (Электронный ресурс) – Режим доступа: <http://russgost.ru>
- 10.Портал нормативно-технической документации [Электронный ресурс]. – Режим доступа: <http://www.pntdoc.ru>.
- 11.Онлайн-журнал - Режим доступа: <http://www.geohair.ru/wenskie-pricheski>

12.Электронный журнал «HAIR-S», - Режим